



**46 REGATY O  
PUCHAR OBROŃCÓW WESTERPLATTE 2024  
31.08 - 01.09.2024r  
Gdańsk, Górkki Zachodnie**

**INSTRUKCJA ŻEGLUGI**

**1. PRZEPISY**

Regaty zostaną rozegrane zgodnie z „przepisami” zdefiniowanymi w PRŻ (Przepisach Regatowych Żeglarstwa World Sailing), Systemem Wyrównawczym ORC, Przepisy WS Offshore Special Regulations – App.B, z formułą KWR, zasadami organizacji regat żeglarskich PZZ, Zawiadomieniem o Regatach i Instrukcją Żeglugi. W przypadku sprzeczności dokumentów decyduje Instrukcja Żeglugi.

**2. KOMUNIKACJA Z ZAWODNIKAMI**

2.1 Komunikaty dla zawodników będą umieszczane na oficjalnej elektronicznej tablicy ogłoszeń:

<https://www.upwind24.pl/regatta/46-regaty-o-puchar-obroncow-westerplatte-2024-2024/notice-board>

2.2 Gdy sygnał optyczny wystawiony jest nad flagą grupy - obowiązuje tylko dla tej grupy. Niniejszy punkt zmienia preambułę Sygnałów Wyścigu PRŻ.

2.3 Sygnały podawane na brzegu będą wystawiane na maszcie KR.

2.4 Gdy flaga AP jest wystawiona na brzegu, sygnał „1 minuta” zostaje zastąpiony przez „nie wcześniej niż 60 minut”. Niniejszy punkt zmienia sygnał AP w Sygnałach Wyścigu PRŻ.

2.5 Komisja Regatowa może przekazywać komunikaty na wodzie dotyczące planowanych wyścigów i planowanej trasy wyścigu długiego.

**3. ZMIANY W INSTRUKCJI ŻEGLUGI**

Wszystkie zmiany w Instrukcji Żeglugi będą ogłaszane do godziny 8.30 w dniu, w którym zaczynają obowiązywać. Zmiana w planie czasowym rozgrywania wyścigów musi być ogłoszona do godziny 21.00 w dniu poprzedzającym jej obowiązywanie.

**4. FORMAT REGAT**

Regaty zostaną rozegrane w formie pojedynczej serii wyścigów.

**5. PLAN CZASOWY WYŚCIGÓW**

5.1 Planowane jest rozegranie 4 wyścigów:

Data	Ilość wyścigów	Start do pierwszego wyścigu dnia
31.08.2024	2 (1 na wiatr/z wiatrem, 1 długi)	11:00 (Górkki Zachodnie)
01.09.2024	2 na wiatr/z wiatrem	10:00 (Górkki Zachodnie)

Ilość, kolejność i rodzaj wyścigów będą zależne od warunków atmosferycznych i zostaną określone najpóźniej na 15 min przed startem.

5.2 Aby zawiadomić jachty, że wyścig lub seria wyścigów wkrótce się rozpocznie, co najmniej pięć minut przed podaniem sygnału ostrzeżenia zostanie wystawiona flaga pomarańczowa wraz z pojedynczym sygnałem dźwiękowym.

5.3 W dniu 01.09.2024, jeżeli został rozegrany jeden wyścig, żaden sygnał startu nie zostanie podany po godzinie 13.30.

**6. FLAGI KLAS**

Stosowane będą następujące flagi Klas:

Klasa	Flaga
OPEN	„O” MKS
ORC	„Q” MKS
KWR	„K” MKS

**7. AKWENY REGATOWE**

Załącznik nr 1 przedstawia miejsce akwenu regatowego.

**8. TRASY REGATOWE**

8.1 Rysunek w załączniku nr 2 przedstawia trasę wyścigów na wiatr/z wiatrem, włączając kolejność okrążania znaków i stronę, po której każdy znak musi być pozostawiony.

8.2 Trasa wyścigu długiego: Start (okolice pławy GW)-boja rozprowadzająca<sup>1</sup>-Wysyp Gdańsk (PB)-PP (PB)-GW (LB)-Meta rozlewisko ujścia Martwej Wisły przy Miejskiej Przystani Górkki Zachodnie<sup>2</sup>



<sup>1</sup> kierunek okrążania faga czerwona lewą burtą, flaga zielona prawą burtą, brak flagi bez boi rozprowadzającej

<sup>2</sup> linia patrząc z kierunku od ostatniego znaku pomiędzy nabieżnikiem na tarasie budynku Miejskiej Przystani Górki Zachodnie na prawym końcu z niebieską flagą i czerwoną stożkową boją pneumatyczną na lewym końcu

8.3 Wyścig może być skrócony na dowolnym znaku kursowym, zgodnie z przepisem 32 PRŻ. Linia mety przebiegać będzie pomiędzy okrążanym znakiem, a statkiem KR niosącym flagę „S”.

## 9 ZNAKI

9.1 Znakami 1, 1a i 2 będą stożkowe czerwone boje pneumatyczne i wybrane stałe pławy nawigacyjne na Zatoce Gdańskiej.

9.2 Znakami startu będą statek KR na prawym końcu i walcowa bordowa boja pneumatyczna na lewym końcu.

9.3 Znakami mety będą statek KR i walcowa bordowa boja pneumatyczna.

## 10. START

10.1 Linia startu przebiegać będzie pomiędzy masztem z pomarańczową flagą na statku KR, a znakiem startu.

10.2 Sygnały startowe podawane będą zgodnie z przepisem 26 PRŻ

10.3 Jacht, który wystartuje później niż 10 min po sygnale startu dla jego grupy będzie sklasyfikowany jako DNS. Niniejszy punkt zmienia PRŻ A4 i A5.

10.4 Po zasygnalizowaniu indywidualnego odwołania KR, w miarę możliwości, nie wcześniej niż po jednej minucie może podać numer na żaglu lub nazwę jachtu zidentyfikowanego jako OCS na kanale VHF. Nie podanie numeru lub opóźnienie w podaniu numeru nie może być podstawą do zadośćuczynienia. Niniejszy punkt zmienia PRŻ 62.1(a).

10.5 Start do wyścigu zatokowego będzie wspólny dla wszystkich grup. Sygnałem ostrzeżenia będzie flaga „O” MKS.

## 11. ZMIANA TRASY

Trasa nie będzie zmieniana.

## 12. META

Linia mety przebiegać będzie pomiędzy masztem z flagą niebieska na statku KR, a znakiem mety.

## 13. SYSTEM KAR

Przepisy 44.1 i 44.2 są zmienione w taki sposób, że przyjęcie kary polega na wykonaniu tylko jednego obrotu, włączając zwrot na wiatr i zwrot z wiatrem.

## 14. LIMIT CZASU NA MECIE

14.1 Obowiązuje limit czasu dla klas przeliczeniowych ORC i KWR oraz Open.

14.2 Dotyczy wyścigów na wiatr/z wiatrem: Jachty grupy ORC, KWR i OPEN, które nie ukończą w ciągu 60 min po tym jak pierwszy jacht w grupie przebył trasę i ukończył wyścig będą punktowane jako DNF. Niniejszy punkt zmienia PRŻ 35, A4 i A5.

14.3 Dotyczy wyścigu zatokowego: Jachty grupy ORC, KWR i OPEN, które nie ukończą w ciągu 120 min po tym jak pierwszy jacht w grupie przebył trasę i ukończył wyścig będą punktowane jako DNF. Niniejszy punkt zmienia PRŻ 35, A4 i A5.

## 15. ROZPATRYWANIA

15.1 Druki prośby o rozpatrywanie będą dostępne na statku KR i biurze organizatora. Prośby o rozpatrywanie muszą być dostarczone do KR przed upływem obowiązującego limitu czasu. Obowiązkiem jachtu protestującego jest poinformowanie KR na mecie o chęci protestowania zaraz po ukończeniu wyścigu.

15.2 Dla wszystkich jachtów czas składania protestów wynosi 30 minut od zakończenia przez dany jacht ostatniego wyścigu w dniu ale nie później niż po tym jak komisja regatowa znajdzie się w biurze organizatora.

15.3 Zestawienie protestów będące informacją dla zawodników o terminie rozpatrywania oraz czy są stroną lub świadkiem w proteście, wywieszane będzie w czasie 30 minut po zakończeniu czasu składania protestów. Rozpatrywania będą odbywać się w biurze organizatora począwszy od godziny podanej w zestawieniu.

15.4 Zawiadomienia o protestach składanych przez KR lub zespół protestowy będą wywieszane celem poinformowania zawodników zgodnie z przepisem 61.1(b).

15.5 Ostatniego dnia regat prośba o wznowienie rozpatrywania może być wniesiona nie później niż:

a) w limicie czasu składania protestów, jeżeli strona została powiadomiona o decyzji w dniu poprzednim;

b) nie później niż 15 minut po powiadomieniu strony o decyzji w danym dniu.

Niniejszy punkt zmienia przepis 66.

15.6 Ostatniego dnia regat prośba o zadośćuczynienie odnosząca się do decyzji zespołu protestowego może być wniesiona nie później niż 15 minut po wywieszeniu decyzji. Niniejszy punkt zmienia PRŻ 62.2.



## 16. PUNKTACJA

16.1 Rozegranie minimum 1 wyścigu jest wymagane by regaty zostały uznane za ważne.

16.2 Stosowany będzie system małych punktów opisany w Dodatku A PRŻ. Klasy ORC i KWR będą liczone tym systemem po przeliczeniu czasu przez współczynniki.

16.3 We flocie ORC do obliczenia wyników stosowana będzie metoda PCS, formuła pomiarowa KWR dla KWR.

16.4 W przypadku zarzutu błędu w opublikowanych wynikach wyścigu lub serii wyścigów, jacht musi wypełnić formularz sprostowania wyniku dostępny w KR.

16.5 W przypadku, gdy liczba zgłoszonych jachtów w klasie przekroczy 10, Organizator może ogłosić dla tej grupy dodatkowy podział klasyfikacyjny według poniższych zasad:

- ORC na gr I i II według średniego CDL ze wszystkich zgłoszonych jachtów
- KWR I dla jachtów o współczynniku > od średniego współczynnika WG wszystkich jachtów zgłoszonych
- KWR II dla jachtów o współczynniku ≤ od średniego współczynnika WG wszystkich jachtów zgłoszonych
- Open I dla jachtów o długości > od średniej długości wszystkich jachtów zgłoszonych
- Open II dla jachtów o długości ≤ od średniej długości wszystkich jachtów zgłoszonych

## 17. PRZEPISY BEZPIECZEŃSTWA I PORZĄDKOWE

17.1 KR może protestować jacht za naruszenie niniejszych przepisów bezpieczeństwa.

17.2 Jacht, który wycofa się z wyścigu musi jak najszybciej powiadomić o tym KR.

17.3 Jacht, który nie opuszcza portu musi jak najszybciej powiadomić o tym KR.

17.4 Flaga „Y” na statku KR oznacza obowiązek noszenia przez zawodników osobistych środków wypornościowych pod groźbą dyskwalifikacji z regat.

## 18. ZAMIANA ZAWODNIKA LUB WYPOSAŻENIA

Wymiana uszkodzonego lub utraconego wyposażenia jest niedozwolona bez zgody KR. Prośby o wymianę muszą być składane do KR przy pierwszej nadarzającej się okazji.

## 19 REKLAMOWANIE

Jacht jest zobowiązany nosić reklamę dostarczoną przez organizatora regat.

## 20 ŁĄCZNOŚĆ RADIOWA

Jachtowi nie wolno nadawać ani odbierać sygnałów radiowych w czasie wyścigu, które nie byłyby dostępne dla wszystkich jachtów. Kanał komunikacji KR 77 VHF.

## 21 NAGRODY

Nagrody zostaną określone osobnym komunikatem Organizatora.

## 22 ZASTRZEŻENIE ODPOWIEDZIALNOŚCI

22.1 Zawodnicy uczestniczą w regatach całkowicie na własne ryzyko – patrz przepis 3, 'Decyzja o uczestniczeniu w wyścigu'. Organizator nie przyjmie żadnej odpowiedzialności za uszkodzenia sprzętu lub uszkodzenia osób lub śmierć w związku z regatami, przed, podczas lub po regatach.

22.2 Kapitanowie jednostek uczestniczących w regatach są odpowiedzialni za prawidłowe wyposażenie jachtu, ubezpieczenie OC i kwalifikacje załóg.

## 23 UBEZPIECZENIE

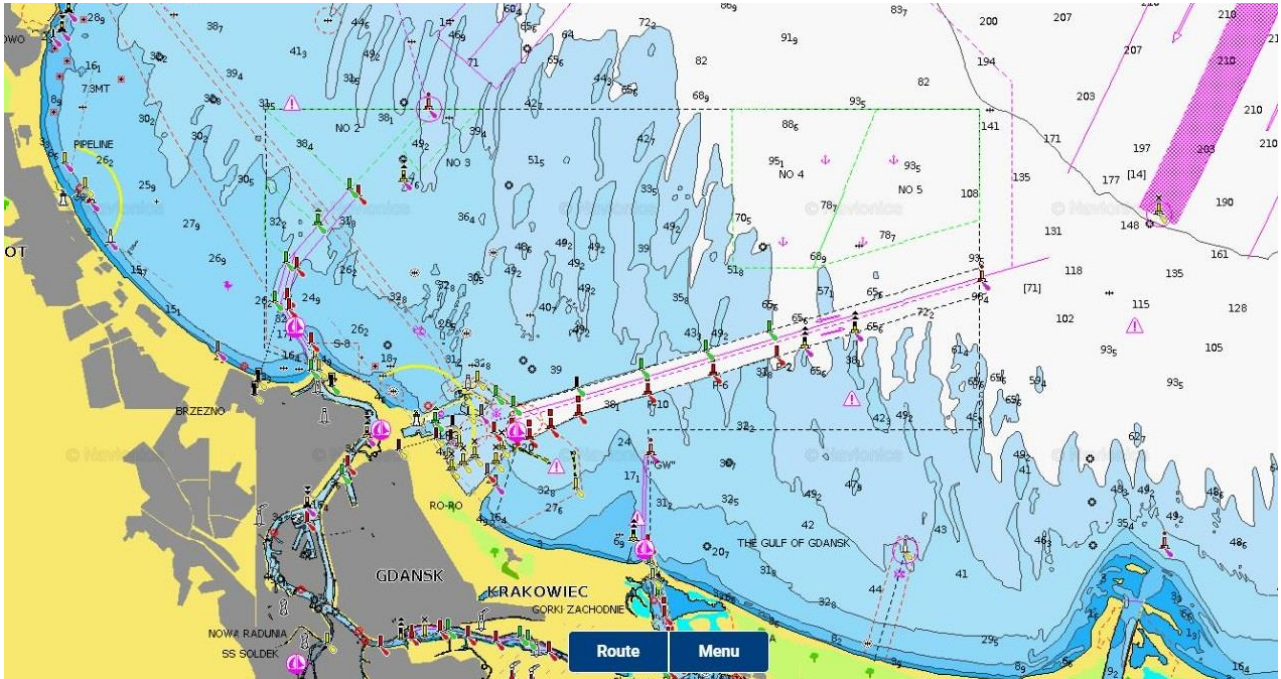
Każdy jacht uczestniczący musi być ubezpieczony od odpowiedzialności cywilnej do minimalnej sumy 1.500.000 EUR na okres regat lub im równoważny.

Sędzia Główny

Tomasz Sawukinas



Załącznik nr 1  
Akwen regat





## Załącznik nr 2

Trasa wyścigów na wiatr/z wiatrem

L2 START - 1 (LB) - 1A (LB) - 2 (LB) - 1 (LB) - 1A (LB) - META  
L3 START - 1 (LB) - 1A (LB) - 2 (LB) - 1 (LB) - 1A (LB) - 2 (LB) - 1 (LB) - 1A (LB) - META

