



REGATY ZAKOŃCZENIA SEZONU
Błękitna wstęga Jeziora Zegrzyńskiego
Finał WOM Cadet
Nieporęt, 16 – 17 października 2021

INSTRUKCJA ŻEGLUGI

1. PRZEPISY

- 1.1 Regaty zostaną rozegrane zgodnie z przepisami zdefiniowanymi w 'Przepisach Regatowych Żeglarstwa World Sailing'
- 1.2 Dodatek T - Arbitraż - ma zastosowanie.
- 1.3 W przepisach dotyczących niniejszych regat:
[NP] – oznacza przepis, naruszenie którego nie stanowi podstawy do protestu przez jacht. Zmienia to PRŻ 60.1 (a).

2. KOMUNIKACJA Z ZAWODNIKAMI

- Komunikaty dla zawodników będą umieszczane na tablicy ogłoszeń on-line na stronie: <https://www.upwind24.pl/regatta/regaty-zakonczenia-sezonu-blekitna-wstega-jeziora-zegrzynskiego-2021>
- 2.1 Sygnały podawane na brzegu będą wystawiane na maszcie sygnałowym znajdującym się na statku KR przycumowanym w Porcie Nieporęt.
- 2.2 Gdy flaga AP jest wystawiona na przystani: „1 minuta” zostają zastąpione przez: „nie wcześniej niż 45 minut”. Niniejszy punkt zmienia sygnał AP w Sygnałach Wyścigu PRŻ.

3. ZMIANY W INSTRUKCJI ŻEGLUGI

Wszelkie zmiany w Instrukcji Żeglugi będą ogłaszane nie później niż 45 minut przed sygnałem ostrzeżenia.

4. FORMAT REGAT

Regaty zostaną rozegrane w formacie pojedynczej serii wyścigów.

5. PLAN CZASOWY WYŚCIGÓW

- 5.1 Planowane jest rozegranie 1 wyścigu długodystansowego dla wszystkich klas z wyjątkiem klasy Cadet dla której planuje się rozegranie trzech wyścigów.

Sobota 16.10.21	12.00	Błękitna wstęga Jeziora Zegrzyńskiego wyścig długodystansowy
	12.10	Wyścigi klasy Cadet
Niedziela 17.10.21		Termin rezerwowy

- 5.2 Aby zawiadomić jachty, że wyścig lub seria wyścigów wkrótce się rozpocznie, co najmniej pięć minut przed podaniem sygnału ostrzeżenia zostanie wystawiona flaga pomarańczowa wraz z pojedynczym sygnałem dźwiękowym.
- 5.3 W ostatnim dniu regat żaden sygnał ostrzeżenia nie zostanie podany później niż o godzinie 14:30.

6. FLAGI KLAS

Sygnałami ostrzeżenia dla poszczególnych klas będą:

Wyścig długodystansowy	Flaga E MKS
Cadet	Flaga F MKS

7. TRASA

Rysunek w załączniku nr 1 pokazuje trasy, włączając jej oznakowanie, przybliżone kąty pomiędzy bokami, kolejność okrążania znaków i stronę, po której każdy znak musi być pozostawiony.

8. ZNAKI

8.1 Znakami trasy żółte boje w kształcie ostrosłupa.

8.2 Znakami startu i mety będą statek komisji i żółta boja w kształcie walca.

9. PROŚBY O ROZPATRYWANIE

9.1 Jacht zamierzający protestować zobowiązany jest natychmiast po ukończeniu wyścigu poinformować komisję regatową na linii mety o zamiarze protestowania wraz z podaniem numeru jachtu protestowanego. Punkt ten zmienia PRŻ 61.1(a).

9.2 Formularze prośby o rozpatrywanie są dostępne do pobrania na tablicy ogłoszeń. Prośby o rozpatrywanie muszą być przesłane mailem na biuro_regat@fir.com.pl przed upływem obowiązującego limitu czasu.

9.3 Czas protestowy wynosi 60 minut po tym jak ostatni jacht ukończył ostatni wyścig w danym dniu lub po tym jak komisja regatowa zasygnalizuje, że nie będzie już więcej wyścigów w danym dniu. Obowiązuje późniejszy z wymienionych terminów.

9.4 Zestawienie protestów będące informacją dla zawodników o terminie rozpatrywania oraz, czy są stroną lub świadkiem w proteście, będzie wystawione na tablicy ogłoszeń na stronie regat w ciągu 20 minut po zakończeniu czasu składania protestów. Rozpatrywania będą się odbywały w Porcie Pilawa.

10. PUNKTACJA

10.1 Rozegranie minimum 1 wyścigu jest wymagane by regaty zostały uznane za ważne.

10.2 W wyścigu długodystansowym żaden rezultat nie podlega odrzuceniu

10.3 W wyścigach klasy Cadet: w przypadku rozegrania minimum 3 wyścigów, jeden najgorszy rezultat zostanie odrzucony.

10.4 W przypadku zarzutu błędu w opublikowanych wynikach wyścigu lub serii wyścigów, jacht musi wypełnić formularz prośby o sprostowanie wyniku dostępny na tablicy ogłoszeń i przesłać go na biuro_regat@fir.com.pl

11. PRZEPISY BEZPIECZEŃSTWA [NP] [DP]

11.1 Jacht, który wycofa się z wyścigu musi jak najszybciej powiadomić o tym komisję regatową.

11.2 Jacht, który nie opuszcza portu musi jak najszybciej powiadomić o tym komisję regatową.

12. ZMIANA WYPOSAŻENIA [DP]

Wymiana uszkodzonego lub utraconego wyposażenia jest niedozwolona bez zgody komisji regatowej. Prośby o wymianę muszą być składane do komisji regatowej przy pierwszej nadarzającej się okazji mailem na adres: biuro_regat@fir.com.pl.

13. ŁODZIE OSÓB WSPIERAJĄCYCH [NP][DP]

13.1 Kierownicy ekip, trenerzy, rodzice i inne osoby wspierające muszą przebywać na zewnątrz obszaru, na którym jachty się ścigają w odległości nie mniejszej niż 75 m od najbliższego zawodnika lub znaku trasy. Przepis ten obowiązuje od czasu sygnału przygotowania dla pierwszej grupy startującej do czasu, gdy wszystkie jachty ukończą lub do czasu, gdy KR zasygnalizuje odroczenie lub przerwanie wyścigu dla wszystkich grup.

13.2 Dodatkowo łodzie osób wspierających płynące z prędkością powyżej 5 węzłów muszą przebywać w odległości minimum 150 metrów od jakiegokolwiek jachtu w wyścigu.

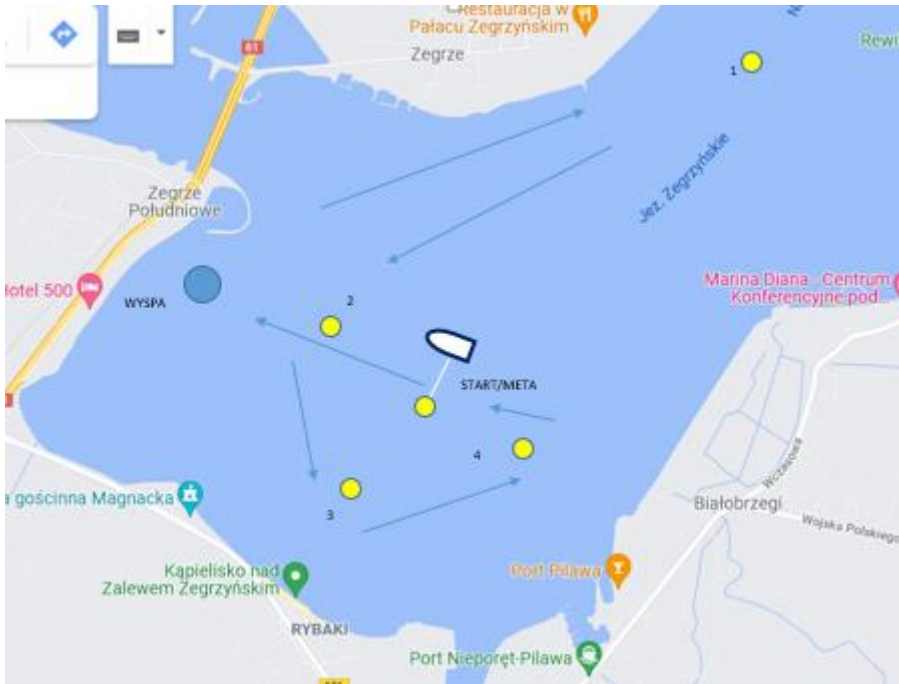
13.3 Kierownicy ekip, trenerzy, rodzice i inne osoby wspierające muszą stosować się do wszelkich uzasadnionych prośb ze strony organizatorów, komisji regatowej i zespołu protestowego.

14. ŁĄCZNOŚĆ RADIOWA [DP]

Jachtowi nie wolno emitować sygnałów radiowych w czasie wyścigu ani otrzymywać specjalnych sygnałów radiowych, które nie byłyby dostępne dla wszystkich jachtów. Ograniczenie niniejsze dotyczy również telefonów komórkowych.

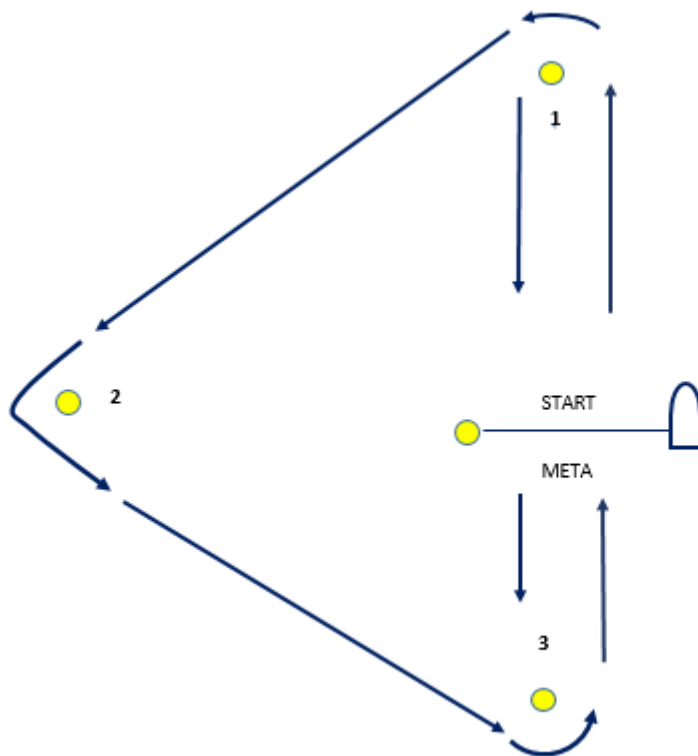
TRASY

TRASA WYŚCIG DŁUGODYSTANSOWY



START - WYSPA (PRAWĄ BURTA)- 1 (PRAWĄ BURTA) – 2 (LEWĄ BURTA) – 3 (LEWĄ BURTA) – 4 (LEWĄ BURTA) – META

TRASA CADET



START – 1 – 2 – 3 - 1 - 3 - META