

# PUCHAR PREZYDENTA MIASTA GDYNI

Gdynia, 02 – 04 Czerwca 2023

## INSTRUKCJA ŻEGLUGI

### 1. PRZEPISY

- 1.1 W przepisach dotyczących niniejszych regat:  
[NP] oznacza przepis, naruszenie, którego nie stanowi podstawy do protestu przez jacht.
- 1.2 W przypadku sprzeczności decydują postanowienia instrukcji żeglugi.
- 1.3 W przypadku sprzeczności pomiędzy tekstami decyduje ten w języku angielskim.

### 2. ZASADY POSTĘPOWANIA [NP][DP]

Zawodnicy i osoby wspierające muszą stosować się do wszelkich uzasadnionych poleceń organizatorów, sędziów i mierniczych.

### 3. KOMUNIKACJA Z ZAWODNIKAMI

- 3.1 Komunikaty dla zawodników będą umieszczane na oficjalnej tablicy ogłoszeń znajdującej się online na <https://www.upwind24.pl/regatta/puchar-prezydenta-miasta-gdyni-2023>
- 3.2 Sygnały podawane na brzegu będą wystawiane na maszcie sygnałowym znajdującym się na tarasie Yacht Klubu Polski Gdynia.
- 3.3 Sygnał optyczny wystawiony nad flagą klasy lub floty obowiązuje tylko dla tej klasy lub floty. Niniejszy punkt zmienia preambułę Sygnałów Wyścigu PRŻ.
- 3.4 Gdy flaga AP jest wystawiona na brzegu, sygnał „1 minuta” zostaje zastąpiony przez „nie wcześniej niż 45 minut”. Zmienia to sygnał AP w Sygnałach Wyścigu PRŻ.
- 3.5 [NP][DP] Flaga AP nad H wystawiona na brzegu z dwoma sygnałami oznacza: „Nierozpoczęte wyścigi są odroczone. Dalsze sygnały będą podane na brzegu. Jachtom nie wolno opuszczać portu.” Zmienia to sygnał AP nad H w Sygnałach Wyścigu PRŻ.

### 4. ZMIANY W INSTRUKCJI ŻEGLUGI

Wszelkie zmiany w Instrukcji Żeglugi będą ogłaszane nie później niż 90 minut przed sygnałem ostrzeżenia do wyścigu, w którym zaczynają obowiązywać, z wyjątkiem, gdy zmiana taka dotyczy planu rozgrywania wyścigów, wówczas będzie ogłoszona do godziny 20.00 w dniu poprzedzającym jej obowiązywanie.

### 5. FORMAT REGAT

Regaty rozgrywane będą w formacie pojedynczej serii wyścigów.

### 6. PLAN CZASOWY WYŚCIGÓW

- 6.1 Załącznik nr 1 pokazuje planowane godziny pierwszych sygnałów ostrzeżenia i ilości wyścigów.
- 6.2 Wyścigi nierozegrane w danym dniu mogą zostać rozegrane w kolejnych dniach, jeśli komisja regatowa tak zdecyduje.



- 6.3 Aby zawiadomić jachty, że wyścig lub seria wyścigów wkrótce się rozpocznie, co najmniej pięć minut przed podaniem sygnału ostrzeżenia zostanie wystawiona flaga pomarańczowa wraz z pojedynczym sygnałem dźwiękowym.
- 6.4 W ostatnim dniu regat żaden sygnał ostrzeżenia nie zostanie podany później niż o godzinie 15.00.

## 7. FLAGI KLAS

Stosowane będą następujące flagi klas:

Klasa	Flaga
29er	Czerwony znak klasy na białym tle
420	Czarny znak klasy na białym tle
470	Niebieski znak klasy na białym tle
ILCA 7	Znak klasy na białym tle
ILCA 6	Znak klasy na czerwonym tle
ILCA 4	Znak klasy na zielonym tle

## 8. AKWEN REGATOWY

Załącznik nr 2 pokazuje rozmieszczenie akwenu regat.

## 9. TRASY

Załącznik nr 3 pokazuje trasy, włączając ich oznakowanie, przybliżone kąty pomiędzy bokami, kolejność okrążania znaków i stronę, po której każdy znak musi być pozostawiony.

## 10. ZNAKI

- 10.1 Znakami trasy będą pneumatyczne boje kuliste w kolorze pomarańczowym (znak 1A – żółta kula), nowym znakiem będzie boja stożkowa w kolorze zielonym.
- 10.2 Znakami startu będą: statki komisji regatowej na prawym i lewym końcu.
- 10.3 Znakami mety będą: statek komisji regatowej i tyczka z pomarańczową flagą.

## 11. START

- 11.1 Linia startu przebiegać będzie pomiędzy masztami z pomarańczowymi flagami wystawionymi na znakach startu.
- 11.2 [DP][NP] Jachty, których sygnał ostrzeżenia nie został jeszcze podany, muszą unikać przebywania w polu startowym. Pole startowe wyznacza obszar rozciągający się w odległości 50 metrów w każdym kierunku od linii startu i jej znaków.
- 11.3 Jacht, który wystartuje później niż 4 min po sygnale startu dla jego grupy będzie sklasyfikowany jako DNS. Niniejszy punkt zmienia PRŻ A4 i A5.

## 12. ZMIANA NASTĘPNEGO BOKU TRASY

Aby zmienić następny bok trasy, komisja regatowa:

- postawi nowy znak,
- przesunie linię mety lub
- przesunie znaki bramki.



### 13. META

Linia mety przebiegać będzie między masztem z niebieską flagą na statku mety i znakiem mety.

### 14. LIMIT CZASU I PLANOWANY CZAS WYŚCIGU

14.1 Obowiązują następujące limity czasu i planowane czasy trwania wyścigu:

Klasa	Limit czasu wyścigu	Planowany czas wyścigu	Czas otwarcia mety
29er	50	30	10
Pozostałe	70	50	15

14.2 Niedotrzymanie planowanego czasu wyścigu nie może być podstawą do zadośćuczynienia. Zmienia to PRŻ 62.1 (a).

14.3 Jachty, które nie ukończą w czasie oznaczonym jako czas otwarcia mety, po tym jak pierwszy jacht w grupie przebył trasę i ukończył, będą punktowane jako DNF. Niniejszy punkt zmienia PRŻ 35, A4 i A5.

### 15. ROZPATRYWANIA

15.1 Formularze prośby o rozpatrywanie będą dostępne na w biurze regat i muszą być tam składane przed upływem czasu protestowego.

15.2 Czas protestowy wynosi 60 minut po tym, jak ostatni jacht, ostatniej klasy ukończył ostatni wyścig w danym dniu lub po tym jak komisja regatowa zasygnalizuje, że nie będzie już więcej wyścigów w danym dniu. Obowiązuje późniejszy z wymienionych terminów.

15.3 Zestawienie protestów będące informacją dla zawodników o terminie rozpatrywania oraz, czy są stroną lub świadkiem w proteście, wywieszone będzie w ciągu 15 minut po zakończeniu czasu składania protestów. Rozpatrywania będą odbywać się w pokoju zespołu protestowego znajdującym się na terenie Yacht Klubu Polski Gdynia, począwszy od godziny podanej na zestawieniu.

15.4 Zawiadomienie o protestach składanych przez komisję regatową, komisję pomiarową lub zespół protestowy zostanie wywieszone na oficjalnej tablicy ogłoszeń, aby poinformować jachty zgodnie z PRŻ 61.1(b).

### 16. PUNKTACJA

W przypadku zarzutu błędu w opublikowanych wynikach wyścigu lub serii wyścigów, jacht musi wypełnić prośbę o sprostowanie wyniku.

### 17. [NP] [DP] PRZEPISY BEZPIECZEŃSTWA

17.1 Zawodnicy mają obowiązek noszenia osobistych środków wypornościowych przez cały czas przebywania na wodzie, z wyjątkiem, kiedy się przebierają lub dostosowują ubiór osobisty.

17.2 Jacht, który wycofa się z wyścigu musi jak najszybciej powiadomić o tym komisję regatową.

17.3 Jacht, który nie wychodzi na wodę musi jak najszybciej powiadomić o tym komisję regatową.

### 18. [DP] ZMIANA ZAWODNIKA LUB WYPOSAŻENIA

18.1 Zmiana zawodnika jest niedozwolona bez uprzedniej pisemnej zgody komisji regatowej.



18.2 Wymiana uszkodzonego lub utraconego wyposażenia jest niedozwolona bez zgody komisji pomiarowej. Prośby o wymianę muszą być składane do komisji pomiarowej przy pierwszej nadarzającej się okazji.

## 19. ŁODZIE OFICJALNE

Łodzie oficjalne będą oznakowane w sposób następujący:

- łodzie zespołu protestowego – biała flaga z napisem „Jury”
- łódź mierniczego regat – biała flaga z napisem „M”
- łodzie mediów – biała flaga z napisem „Press”.

## 20. ŁODZIE OSÓB WSPIERAJĄCYCH

20.1 Osoby wspierające muszą przebywać na zewnątrz obszaru, na którym jachty się ścigają w odległości nie mniejszej niż 50 m od najbliższego jachtu będącego w wyścigu lub znaku trasy.

20.2 Dodatkowo łodzie osób wspierających płynące z prędkością powyżej 5 węzłów muszą przebywać w odległości minimum 150 metrów od jakiegokolwiek jachtu w wyścigu.

20.3 Gdy osoby wspierające udzielają pomocy osobie w niebezpieczeństwie, IŻ 20.1 i 20.2 nie mają zastosowania.

## 21. UBEZPIECZENIE

Każdy uczestniczący jacht musi posiadać na czas regat ważne ubezpieczenie od odpowiedzialności cywilnej (OC) w minimalnej kwocie gwarancyjnej w wysokości 1 500 000 EUR lub wartości równoważnej.

Sędzia Główny

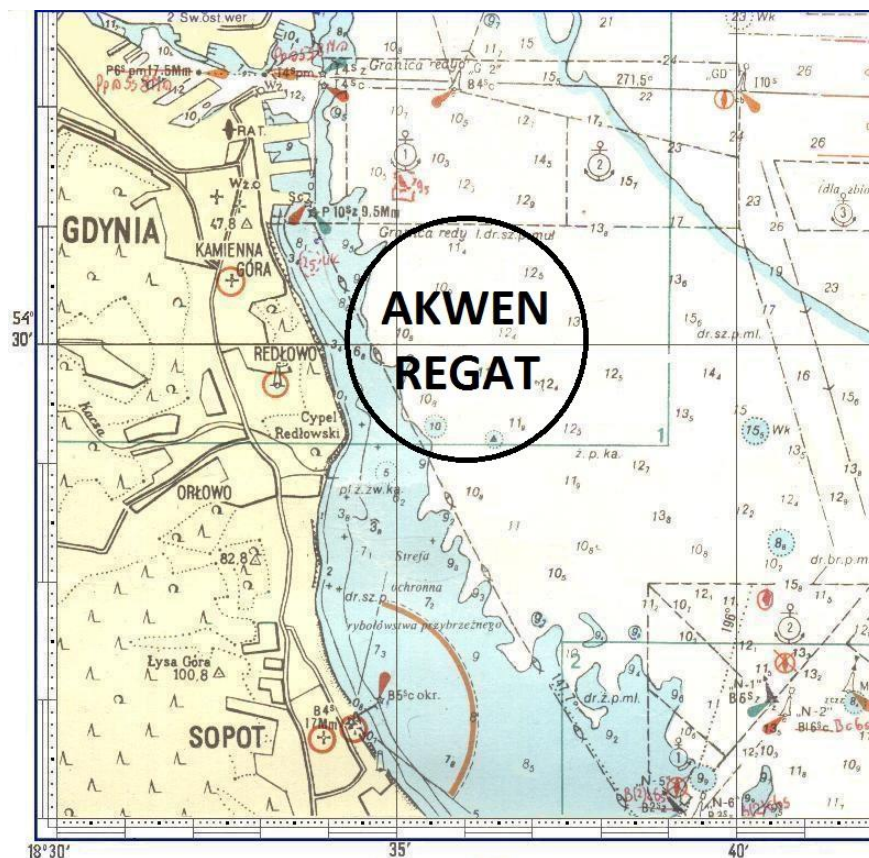
Maksymilian Pawłowski



## ZAŁĄCZNIK NR 1 – PLAN CZASOWY WYŚCIGÓW

	Piątek		Sobota		Niedziela	
	Start	Liczba	Start	Liczba	Start	Liczba
<b>470, 420, ILCA 7</b>	11.00	3	11.00	3	10.30	3
<b>ILCA 6, ILCA 4</b>	11.15	3	11.15	3	10.45	3
<b>29er</b>	11.30	4	11.30	4	11.00	3

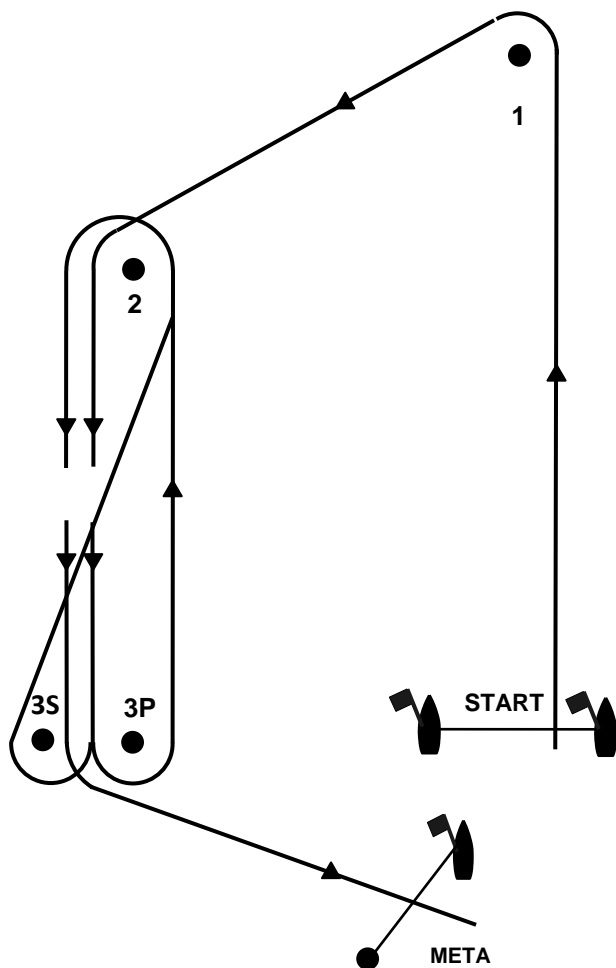
## ZAŁĄCZNIK NR 2 – AKWEN REGATOWY



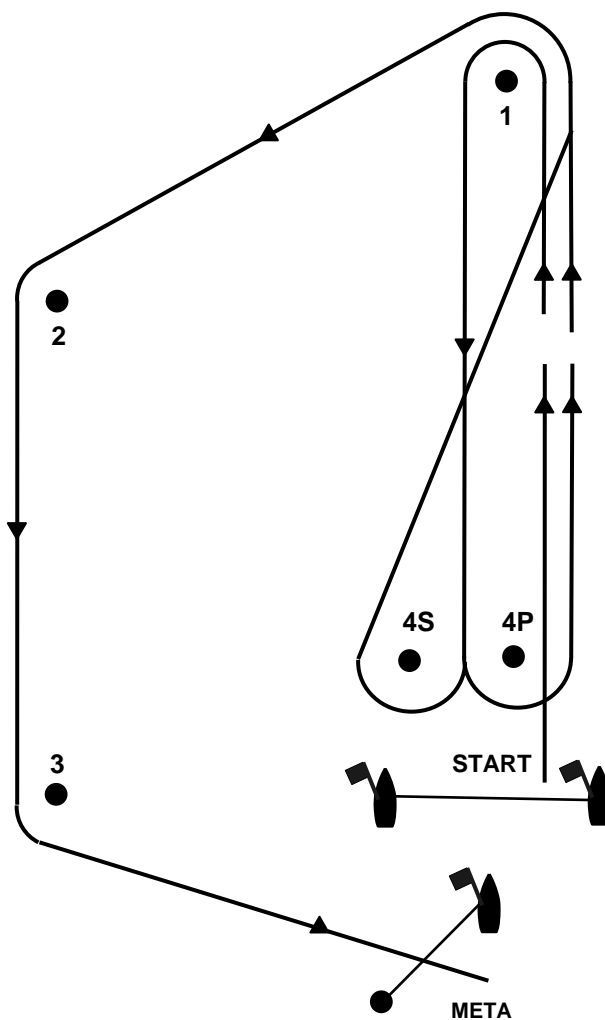
## ZAŁĄCZNIK NR 3 - TRASY

### TRASY TRAPEZOWE

Trasa: trapezowa zewnętrzna



Trasa: trapezowa wewnętrzna

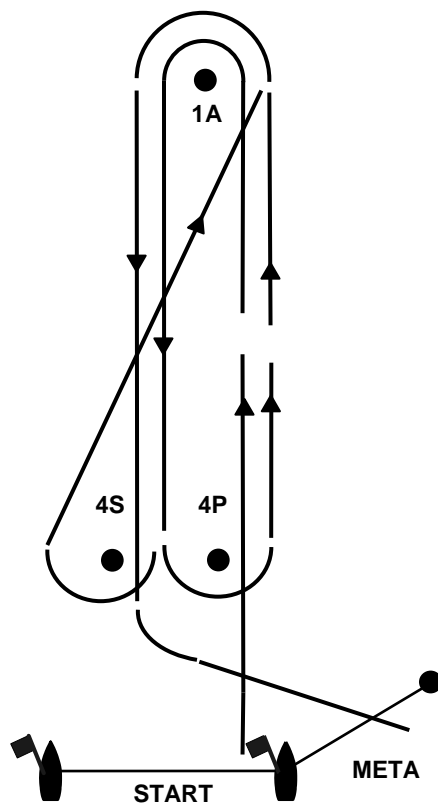


Klasa	Konfiguracja
470, 420, ILCA 7	START – 1 – 2 – 3S/3P – 2 – 3 – M ETA

Klasa	Konfiguracja
ILCA 6, ILCA 4	START – 1 – 4S/4P – 1 – 2 – 3 – M ETA



## TRASA NA WIATR I Z WIATREM dla klasy 29er



Oznaczenie trasy	Konfiguracja
Flaga klasy	START – 1A – 4S/4P – 1A – META
Flaga klasy + 3 MKS	START – 1A – 4S/4P – 1A – 4S/4P – 1A – META

