

PUCHAR PREZYDENTA MIASTA GDYNI

Gdynia, 05 – 07 czerwca 2026

INSTRUKCJA ŻEGLUGI

1. PRZEPISY

1.1 W przepisach dotyczących niniejszych regat:

Dodatek T PRŻ, Arbitraż, będzie miał zastosowanie.

Dodatek P PRŻ, Specjalne procedury dla przepisu 42, będzie miał zastosowanie.

[DP] - oznacza przepis, za którego naruszenie kara określona jest we Wstępie PRŻ - Adnotacja.

[NP]- oznacza przepis, naruszenie, którego nie stanowi podstawy do protestu przez jacht. Zmienia to PRŻ 60.1.

[SP] - oznacza przepis, za którego naruszenie może zostać nałożona standardowa kara przez komisję regatową lub komisję techniczną bez konieczności rozpatrywania protestu. Zmienia to PRŻ A5.

1.2 W przypadku sprzeczności decydują postanowienia instrukcji żeglugi.

2. ZASADY POSTĘPOWANIA [NP][DP]

Zawodnicy i osoby wspierające muszą stosować się do wszelkich uzasadnionych poleceń organizatorów, komisji sędziowskiej i pomiarowej.

3. KOMUNIKACJA Z ZAWODNIKAMI

3.1 Komunikaty dla zawodników będą umieszczane na oficjalnej tablicy ogłoszeń znajdującej się online na <https://www.upwind24.pl/regatta/puchar-prezydenta-miasta-gdyni-2026>

3.2 Dodatkową formą komunikacji z osobami wspierającymi będzie grupa naWhatsappie, do której dołączyć można poprzez link: <https://chat.whatsapp.com/FoS2UGiwhpc0Z1hOw4ByUv>

3.3 Sygnały podawane na brzegu będą wystawiane na maszcie sygnałowym znajdującym się w Marinie Gdynia (pierwszy masz flagowy przed budynkiem Mariny Gdynia licząc od wjazdu).

3.4 Sygnał optyczny wystawiony nad flagą klasy lub floty obowiązuje tylko dla tej klasy lub floty. Niniejszy punkt zmienia preambułę Sygnałów Wyścigu PRŻ.

3.5 Gdy flaga AP jest wystawiona na brzegu, sygnał „1 minuta” zostaje zastąpiony przez „nie wcześniej niż 45 minut”. Zmienia to sygnał AP w Sygnałach Wyścigu PRŻ.

3.6 [NP][DP] Flaga AP nad H wystawiona na brzegu z dwoma sygnałami oznacza: „Nierozpoczęte wyścigi są odroczone. Dalsze sygnały będą podane na brzegu. Jachtom nie wolno opuszczać portu.” Zmienia to sygnał AP nad H w Sygnałach Wyścigu PRŻ.

4. ZMIANY W INSTRUKCJI ŻEGLUGI

Wszelkie zmiany w Instrukcji Żeglugi będą ogłaszane nie później niż 90 minut przed sygnałem ostrzeżenia do wyścigu, w którym zaczynają obowiązywać, z wyjątkiem, gdy zmiana taka dotyczy planu rozgrywania wyścigów, wówczas będzie ogłoszona do godziny 21.00 w dniu poprzedzającym jej obowiązywanie.

5. FORMAT REGAT

Regaty rozgrywane będą w formacie pojedynczej serii wyścigów.





6. PLAN CZASOWY WYŚCIGÓW

- 6.1 Załącznik nr 1 pokazuje planowane godziny pierwszych sygnałów ostrzeżenia i ilości wyścigów.
- 6.2 Wyścigi nierozegrane w danym dniu mogą zostać rozegrane w kolejnych dniach, jeśli komisja regatowa tak zdecyduje.
- 6.3 Aby zawiadomić jachty, że wyścig lub seria wyścigów wkrótce się rozpocznie, co najmniej pięć minut przed podaniem sygnału ostrzeżenia zostanie wystawiona flaga pomarańczowa wraz z pojedynczym sygnałem dźwiękowym.
- 6.4 W ostatnim dniu regat żaden sygnał ostrzeżenia nie zostanie podany później niż o godzinie 14.30.

7. FLAGI KLAS

Stosowane będą następujące flagi klas:

KLASA	FLAGA
29er	Czerwony znak klasy na białym tle
420	Czarny znak klasy na białym tle
470	Niebieski znak klasy na białym tle
ILCA 6	Znak klasy na czerwonym tle

8. AKWEN REGATOWY

Załącznik nr 2 pokazuje rozmieszczenie akwenu regat.

9. TRASY

Załącznik nr 3 pokazuje trasy, włączając ich oznakowanie, przybliżone kąty pomiędzy bokami, kolejność okrążania znaków i stronę, po której każdy znak musi być pozostawiony.

10. ZNAKI

- 10.1 Znakiem 1 będzie boja w kształcie walca w kolorze pomarańczowym, znakami 2, 3S/3P będą boje w kształcie kuli koloru pomarańczowego, znakami 1X, 4S/4P będą boje w kształcie kuli koloru żółtego, nowym znakiem będzie boja stożkowa w kolorze zielonym.
- 10.2 Znakami startu będą: statki komisji regatowej na prawym i lewym końcu.
- 10.3 Znakami mety będą: statek komisji regatowej i tyczka z pomarańczową flagą (dla klasy 29er – cienka boja walcowa w kolorze żółtym).

11. START

- 11.1 Linia startu przebiegać będzie pomiędzy masztami z pomarańczowymi flagami wystawionymi na znakach startu.
- 11.2 [DP][NP] Jachty, których sygnał ostrzeżenia nie został jeszcze podany, muszą unikać przebywania w polu startowym. Pole startowe wyznacza obszar rozciągający się w odległości 50 metrów w każdym kierunku od linii startu i jej znaków.
- 11.3 Jacht, który wystartuje później niż 4 min po sygnale startu dla jego grupy będzie sklasyfikowany jako DNS. Niniejszy punkt zmienia PRŻ A4 i A5.

12. ZMIANA NASTĘPNEGO BOKU TRASY



Aby zmienić następną bok trasy, komisja regatowa:

- a) postawi nowy znak,
- b) przesunie linię mety lub
- c) przesunie znaki bramki.

13. META

Linia mety przebiegać będzie między masztem z niebieską flagą na statku mety i znakiem mety.

14. LIMIT CZASU I PLANOWANY CZAS WYŚCIGU

14.1 Obowiązują następujące limity czasu i planowane czasy trwania wyścigu:

Klasa	Limit czasu wyścigu	Planowany czas wyścigu	Czas otwarcia mety
29er	50	25-30	10
Pozostałe	70	40-45	15

14.2 Niedotrzymanie planowanego czasu wyścigu nie może być podstawą do zadośćuczynienia. Zmienia to PRŻ 62.1 (a).

14.3 Jachty, które nie ukończą w czasie oznaczonym jako czas otwarcia mety, po tym jak pierwszy jacht w grupie przebył trasę i ukończył, będą punktowane jako DNF. Niniejszy punkt zmienia PRŻ 35, A4 i A5.

15. ROZPATRYWANIA

15.1 Prośby o rozpatrywanie muszą być składane w biurze regat.

15.2 Czas składania próśb o rozpatrywanie wynosi 60 minut po tym jak ostatni jacht ukończył ostatni wyścig w danym dniu lub po tym jak komisja regatowa zasygnalizuje, że nie będzie już więcej wyścigów w danym dniu. Obowiązuje późniejszy z wymienionych terminów.

15.3 Zestawienie próśb o rozpatrywanie będące informacją dla zawodników o terminie rozpatrywania oraz czy są stroną lub świadkiem w proteście, wywieszane będzie w ciągu 20 minut po zakończeniu czasu składania protestów. Rozpatrywania będą odbywać się w pokoju komisji protestowej, począwszy od godziny podanej na zestawieniu.

15.4 [DP][NP] Kara za złamanie przepisów klasowych oraz przepisów Dodatku G PRŻ, może być mniejsza niż dyskwalifikacja.

15.5 Lista jachtów, które zgodnie z dodatkiem P zostały ukarane przez komisję protestową za naruszenie przepisu 42 będzie wywieszona na tablicy ogłoszeń.

15.6 Protesty składane przez komisję regatową i protestową będą ogłaszane na zestawieniu protestów.

16. PUNKTACJA

W przypadku zarzutu błędu w opublikowanych wynikach wyścigu lub serii wyścigów, zawodnik musi złożyć prośbę o sprostowanie wyniku w biurze regat.

17. [NP] [DP] PRZEPISY BEZPIECZEŃSTWA

17.1 Przepis PRŻ 40.1 o osobistych środkach wypornościowych ma zastosowanie.

17.2 [NP][DP] Jacht, który nie wychodzi na wodę lub wycofa się z wyścigu musi jak najszybciej powiadomić o tym komisję regatową.

17.3 Kanałem radiowym stosowanym przez komisję regatową na potrzeby przepisu PRŻ 37, gdy flaga V zostanie wystawiona na wodzie będzie kanał VHF 72. Dodatkowe informacje dotyczące bezpieczeństwa umieszczone zostaną na tablicy ogłoszeń.



18. [DP] ZMIANA ZAWODNIKA LUB WYPOSAŻENIA

- 18.1 Zmiana zawodnika jest niedozwolona bez uprzedniej pisemnej zgody komisji regatowej.
- 18.2 Wymiana uszkodzonego lub utraconego wyposażenia jest niedozwolona bez zgody komisji pomiarowej. Prośby o wymianę muszą być składane do komisji pomiarowej przy pierwszej nadarzającej się okazji.

19. ŁODZIE OFICJALNE

Łodzie oficjalne będą oznakowane w sposób następujący:

- łodzie komisji protestowej – biała flaga z napisem **JURY**
- łódź mierniczego – biała flaga z napisem **M**
- łodzie mediów – biała flaga z napisem **PRESS**

20. ŁODZIE OSÓB WSPIERAJĄCYCH

- 20.1 Osoby wspierające muszą przebywać na zewnątrz obszaru, na którym jachty się ścigają w odległości nie mniejszej niż 50 m od najbliższego jachtu będącego w wyścigu lub znaku trasy.
- 20.2 Dodatkowo łodzie osób wspierających płynące z prędkością powyżej 5 węzłów muszą przebywać w odległości minimum 150 metrów od jakiegokolwiek jachtu w wyścigu.
- 20.3 Gdy osoby wspierające udzielają pomocy osobie w niebezpieczeństwie, IŻ 20.1 i 20.2 nie mają zastosowania.

21. UBEZPIECZENIE

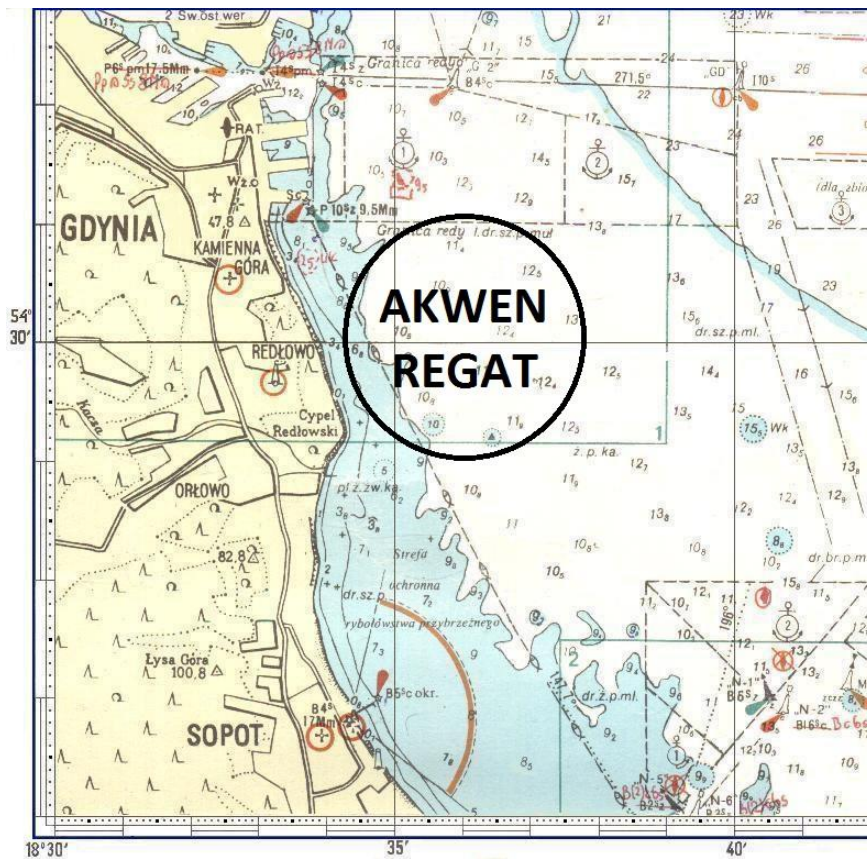
Każdy uczestniczący jacht musi posiadać na czas regat ważne ubezpieczenie od odpowiedzialności cywilnej (OC) w minimalnej kwocie gwarancyjnej w wysokości 1.500 000 EUR lub wartości równoważnej.



ZAŁĄCZNIK NR 1 – PLANOWANE GODZINY PIERWSZYCH SYGNAŁÓW OSTRZEŻENIA I ILOŚCI WYŚCIGÓW

KLASY	PIĄTEK		SOBOTA		NIEDZIELA	
	Godzina	Ilość	Godzina	Ilość	Godzina	Ilość
420, 470, ILCA 6	11.30	3	11.00	3	10.30	3
29er	12.15	4	11.15	4	10.45	3

ZAŁĄCZNIK NR 2 – AKWEN REGATOWY

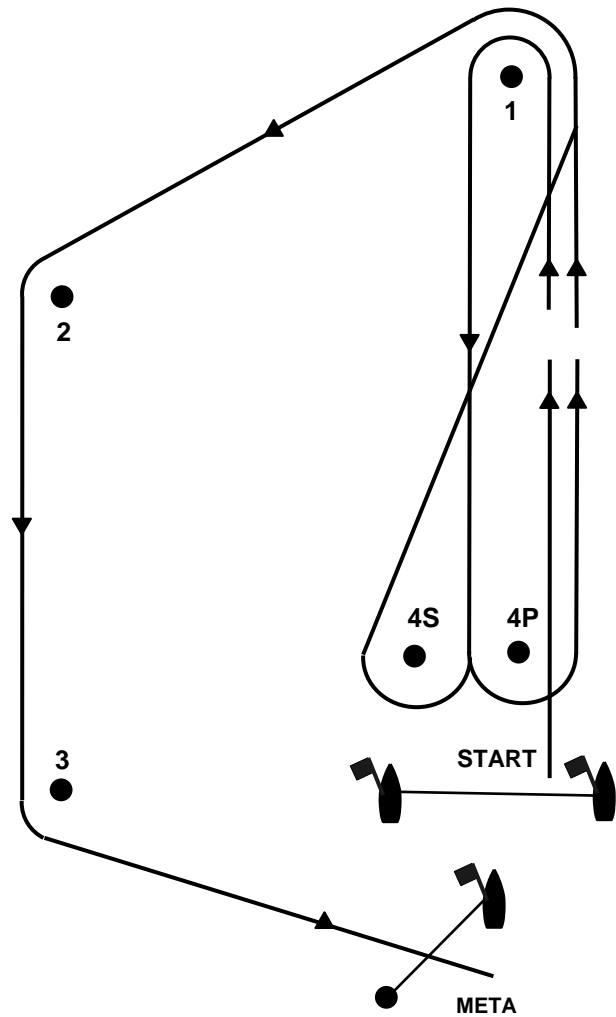
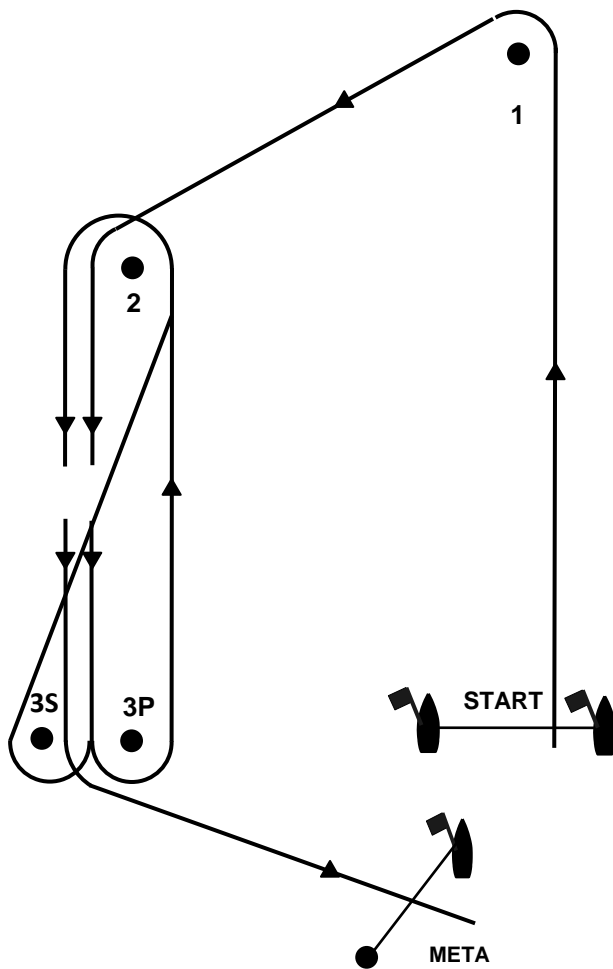


ZAŁĄCZNIK NR 3 - TRASY

TRASY TRAPEZOWE

TRASA: TRAPEZOWA ZEWNĘTRZNA O2

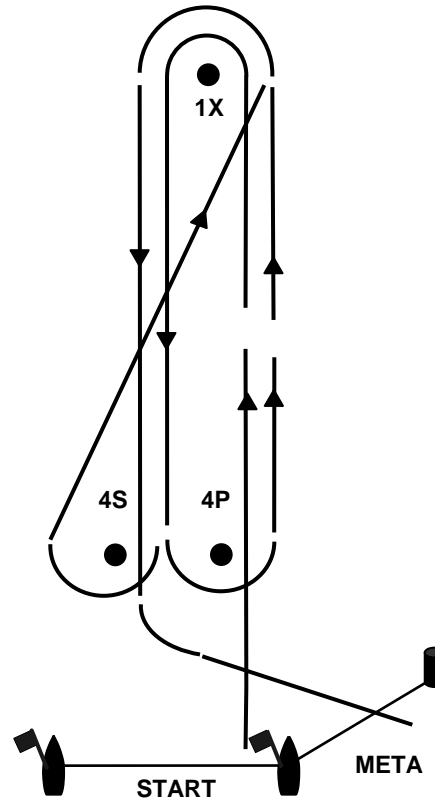
TRASA: TRAPEZOWA WEWNĘTRZNA I2



OZNACZENIE	KONFIGURACJA
O2	START – 1 – 2 – 3S/3P – 2 – 3P – META

OZNACZENIE	KONFIGURACJA
I2	START – 1 – 4S/4P – 1 – 2 – 3P – META

TRASA NA WIATR I Z WIATREM dla klasy 29er



OZNACZENIE	KONFIGURACJA
LR 2	START – 1X – 4S/4P – 1X – 4P – META
LR 3	START – 1X – 4S/4P – 1X – 4S/4P – 1X – 4P – META