



ENERGA NORD CUP | GDAŃSK 2026

22 czerwca
-05 lipca

www.nordcup.pl



14

dni żeglarskich wyścigów
#NajpopularniejszeRegatywPolsce

SPONSOR TYTULARNY



SPONSORZY GŁÓWNI



PARTNERZY GŁÓWNI



PARTNERZY



SPONSORZY



PATRON



PATRONI MEDIALNI



INSTRUKCJA ŻEGLUGI
ENERGA NORD CUP Gdańsk 2026
Pantaenius Nord Cup Classic ORC, KWR, YARDSTICK i Delphia24OD
Długodystansowe Mistrzostwa Polski Delphia24OD
04-05.07.2026 r.

1. PRZEPISY

1.1 Regaty zostaną rozegrane zgodnie z 'przepisami' zdefiniowanymi w *Przepisach Regatowych Żeglarstwa*.

1.2 Będą stosowane dodatkowo Przepisy klasy Delphia24OD, Przepisy Systemu Wyrównawczego ORC, Przepisy Formuły KWR i Yardstick, Przepisy World Sailing Offshore Special Regulations kategoria 4.

1.3 Obowiązywać będą zarządzenia władzy krajowej PZŻ i startujących klas.

1.4 W przepisach dotyczących niniejszych regat:

[DP] oznacza przepis, do którego stosowana jest kara zgodnie z PRŻ Wstęp - Adnotacja

[NP] oznacza przepis, naruszenie, którego nie stanowi podstawy do protestu przez jacht

2. PRZEPISY BEZPIECZEŃSTWA

2.1 Komisja regatowa może protestować jachty za złamanie poniższych przepisów bezpieczeństwa.

2.2 Jacht, który nie opuszcza portu musi jak najszybciej powiadomić o tym komisję regatową.

2.3 Jacht, który wycofa się z wyścigu musi powiadomić o tym komisję regatową przed opuszczeniem akwenu lub gdy jest to niemożliwe, zaraz po powrocie na brzeg.

3. ZASADY POSTĘPOWANIA

3.1 [DP] Zawodnicy i osoby wspierające muszą stosować się do uzasadnionych próśb ze strony organizatorów, komisji regatowej, komisji protestowej i komisji technicznej.

3.2 [DP] [NP] Zawodnicy muszą przestrzegać przepisów sanitarnych, które zostaną ogłoszone odrębnym komunikatem.

4. AKWEN

Zatoka Gdańska akwen wschodni.

5. PLANOWANA ILOŚĆ WYŚCIGÓW

Planowana ilość wyścigów i daty ich rozgrywania są następujące:

Data	Czas sygnału ostrzeżenia	Klasy	Ilość wyścigów
04.07.2026	ORC, KWR, Yardstick 09.55 D24OD 10.25	ORC, KWR, Yardstick, D24OD	2
05.07.2026	09.55	ORC, KWR, Yardstick, D24OD	3

6. TRASY

6.1 Rysunek w załączniku nr 1 pokazuje trasę wyścigów krótkich góra-dół, włączając ich oznakowanie, kolejność okrążania znaków i stronę, po której każdy znak musi być pozostawiony.

6.2 Rysunek w załączniku nr 2 pokazuje trasę wyścigu o Bursztynowy Puchar Neptuna w dniu 04.07.2026 włączając ich oznakowanie, kolejność okrążania znaków i stronę, po której każdy znak musi być pozostawiony.

START (na wschód od GW) – boja rozprawdzająca¹ P6/5 (LB) – N4/3 (LB) - BOJA „BRZEŻNO”² (PB) - BOJA „SOPOT”³ (PB) – N3/4 (PB) – P5/6 (PB) - Meta (na wschód od GW)⁴

¹ kierunek okrążania sygnalizowany będzie na statku KR flagą zieloną (PB) lub flagą czerwoną (LB), brak flagi dowolną burtą

² Boja „BRZEŹNO” - pneumatyczna boja walcowa koloru żółtego w koszulce sponsorów - wystawiona przy moło w Brzeźnie

³ Boja „SOPOT” - pneumatyczna boja walcowa koloru żółtego w koszulce sponsorów - wystawiona przy moło w Sopocie

⁴ linia, patrząc z kierunku od znaku P6 pomiędzy nabieżnikiem na statku KR i pneumatyczna boja walcowa koloru żółtego w koszulce sponsorów

Pozycje boi:

boja „BRZEŹNO” N54 25.081 E18 37.700

boja „SOPOT” N54 26.859 E18 35.110

7. ZNAKI

7.1 Znakami 1, 1A i 2 będą pneumatyczne żółte boje w kształcie walca w koszulce sponsorów i określone znaki nawigacyjne na Zatoce Gdańskiej.

7.2 Znakami startu będą statek komisji regatowej na prawym końcu i pneumatyczna żółta boja w kształcie walca w koszulce sponsorów na lewym końcu. Znakami mety będą statek komisji regatowej i pneumatyczna boja walcowa koloru żółtego w koszulce sponsorów.

7.3 Znakiem zmiany trasy o którym mowa w pkt 20 IŻ będzie pneumatyczna pomarańczowa boja w kształcie kuli.

8. FLAGI KLAS, TYP TRASY, ILOŚĆ WYŚCIGÓW

Dla poszczególnych klas stosowane będą następujące flagi klas (ostrzeżenia) i typy tras:

Klasa	Flaga MKS	Wyścigi krótkie	Wyścig zatokowy
WoBPN (ORC, KWR, Yardstick, D24OD - Długodystansowe)	O	-	1
Pantaenius Nord Cup Classic ORC A	A na czarnym tle	góra – dół/4	1
Pantaenius Nord Cup Classic ORC B	B na czerwonym tle	góra – dół/4	1
Pantaenius Nord Cup Classic KWR	K	góra – dół/4	1
Pantaenius Nord Cup Classic Yardstick	Q	góra – dół/4	1
Pantaenius Nord Cup Classic D24OD	E	góra – dół/4	1

9. START

9.1 Linie startu wyznacza znak startu na jej lewym końcu oraz nabieżnik z pomarańczową flagą na statku KR na prawym końcu.

9.2 Jacht, który wystartuje później niż 10 minut po sygnale start będzie klasyfikowany jako DNS.

9.3 Jachty, których sygnał ostrzeżenia nie został jeszcze podany, muszą unikać przebywania w polu startowym. Pole startowe wyznacza obszar rozciągający się w odległości 50 metrów w każdym kierunku od linii startu i jej znaków.

9.4 W dniu 04.07.2026 start do Wyścigu o Bursztynowy Puchar Neptuna będzie wspólny dla wszystkich klas. Sygnałem ostrzeżenia będzie flaga „O” MKS.

10. META

Linie mety wyznacza znak mety oraz nabieżnik z niebieską flagą na statku KR.

11. SYSTEM KAR

Przepisy 44.1 i 44.2 są zmienione w taki sposób, że przyjęcie kary polega na wykonaniu tylko jednego obrotu, włączając zwrot na wiatr i zwrot z wiatrem. Nie dotyczy klasy D24OD.

12. LIMIT CZASU NA MECIE

12.1 Obowiązuje limit czasu dla klas przeliczeniowych ORC, KWR, Yardstick i D24OD.

12.2 Dotyczy wyścigów góra-dół: Jachty grupy ORC, KWR, Yardstick i D24OD, które nie ukończą w ciągu 45 min po tym jak pierwszy jacht w grupie przebył trasę i ukończył wyścig będą punktowane jako DNF. Niniejszy punkt zmienia PRŻ 35, A4 i A5.

12.3 Dotyczy wyścigu o Bursztynowy Puchar Neptuna: Jachty grupy ORC, KWR, Yardstick i D24OD, które nie ukończą w ciągu 90 min po tym jak pierwszy jacht w grupie przebył trasę i ukończył wyścig będą punktowane jako DNF. Niniejszy punkt zmienia PRŻ 35, A4 i A5.

13. KOMUNIKACJA Z ZAWODNIKAMI

13.1 Komunikaty dla zawodników będą umieszczane na oficjalnej tablicy on-line:

13.2 Kontakt email dla zawodników i osób wspierających: info@nordcup.pl

13.3 Sygnał optyczny wystawiony nad flagą klasy lub akwenu obowiązuje tylko dla tej klasy lub akwenu. Niniejszy punkt zmienia preambułę Sygnałów Wyścigu PRŻ.

13.4 Sygnały podawane na brzegu będą wystawiane na maszcie sygnałowym umieszczonym w AZS Galion w Górkach.

13.5 [DP] Gdy flaga AP jest wystawiona na brzegu słowa: „1 minuta” w sygnale wyścigu „AP” zostaje zastąpione przez: „nie wcześniej niż 60 minut Flaga AP nad H wystawiona na brzegu oznacza: „Jachtom nie wolno opuszczać portu. Czekaj na podanie dalszych instrukcji”. Niniejszy punkt zmienia Sygnały Wyścigu „AP” i „AP nad H”.

14. ZMIANY W INSTRUKCJI ŻEGLUGI

Wszystkie zmiany w Instrukcji Żegluga będą ogłaszane do godziny 09.00 w dniu, w którym zaczynają obowiązywać z wyjątkiem, że zmiana w planie czasowym rozgrywania wyścigów musi być ogłoszona do godziny 21.00 w dniu poprzedzającym jej obowiązywanie.

15. WYPOSAŻENIE I POMIARY KONTROLNE

15.1 Informacje na temat pomiarów kontrolnych, ich miejsce oraz czas zostaną wywieszane na oficjalnej tablicy ogłoszeń.

15.2 Jacht lub jego wyposażenie mogą podlegać kontroli w dowolnym czasie dla potwierdzenia zgodności z przepisami klasowymi. Jacht może zostać poinformowany na wodzie przez mierniczego regat lub KR, aby udał się natychmiast do miejsca przeznaczonego na inspekcję.

16. ZAMIANA ZAWODNIKA LUB WYPOSAŻENIA

16.1 Zamiana zawodnika jest niedozwolona bez uprzedniej pisemnej zgody komisji regatowej.

16.2 Wymiana uszkodzonego lub utraconego wyposażenia jest niedozwolona bez zgody komisji regatowej. Prośby o wymianę muszą być składane do komisji regatowej przy pierwszej nadarzającej się okazji.

17. ŁODZIE OFICJALNE

Łodzie oficjalne będą oznakowane następująco:

- łodzie komisji regatowej –flaga z napisem RC/KR
- łodzie komisji protestowej - czerwona flaga z napisem JURY
- łódź komisji technicznej - flaga z napisem „M”

18. ŁODZIE OSÓB WSPIERAJĄCYCH [NP][DP]

18.1 Osoby wspierające muszą przebywać na zewnątrz obszarów, w których ścigają się jachty, od czasu sygnału przygotowania dla pierwszej klasy startującej do czasu, gdy wszystkie jachty ukończą lub do czasu, gdy komisja regatowa zasygnalizuje odroczenie, odwołanie generalne lub przerwanie wyścigu.

18.2 Dodatkowo łodzie pomocnicze płynące z prędkością powyżej 5 węzłów muszą przebywać w odległości minimum 150 metrów od jakiegokolwiek jachtu w wyścigu.

18.3 Osoby wspierające muszą stosować się do wszelkich uzasadnionych próśb ze strony organizatorów, komisji regatowej, komisji protestowej i komisji technicznej.

19. FORMAT REGAT

Regaty składają się z serii pojedynczych wyścigów.

19.1 Aby zawiadomić jacht o rozpoczęciu wyścigu, KR podniesie na statku startowym flagę koloru „POMARAŃCZOWEGO” (bez względu na to, czy godz. startu podana jest w IŻ) z jednym sygnałem dźwiękowym na minimum pięć minut przed sygnałem ostrzeżenia.

19.2 Gdy więcej niż jeden wyścig przeprowadzony będzie w tym samym dniu, sygnał ostrzeżenia do następnego wyścigu podany będzie możliwie jak najszybciej po zakończeniu poprzedniego.

19.3 Ostatniego dnia regat żaden sygnał ostrzeżenia nie zostanie podany później niż o godzinie **14.25**.

20. ZMIANA TRASY

W wyścigu o Bursztynowy Puchar Neptuna nie przewiduję się zmiany trasy. W wyścigach góra/dół, aby zmienić następny bok trasy, komisja regatowa postawi nowy znak (lub przestawi linię mety) i usunie oryginalny znak najszybciej jak to możliwe.

21. SKRÓCENIE TRASY

Komisja regatowa może skrócić trasę wyścigu zgodnie z przepisem 32.

22. ROZPATRYWANIA

22.1 Formularze prośby o rozpatrywanie są dostępne na stronie regat w zakładce Jury pod adresem: https://zpokladu.pl/sor/widoki/imprezy_panel.php?pm=101596527851471206 gdzie muszą być składane w czasie protestowym.

22.2 Jacht, który zamierza protestować inny jacht ma obowiązek zgłoszenia chęci protestowania na linii mety. Zmienia to PRŻ 60.2.

22.3 Czas składania protestów wynosi 60 minut po ukończeniu przez ostatni jacht ostatniego wyścigu ostatniej klasy w danym dniu.

22.4 Zestawienie protestów będące informacją dla zawodników o terminie rozpatrywania oraz czy są stroną lub świadkiem w proteście, wywieszane będzie w ciągu 20 minut po zakończeniu czasu składania protestów. Rozpatrywania będą odbywać się w pokoju komisji protestowej się w sali widokowej AZS Galion.

22.5 Zawiadomienia o protestach składanych przez komisję będą wywieszane celem poinformowania zawodników zgodnie z przepisem 60.2(d).

22.6 Ostatniego dnia regat prośba o wznowienie rozpatrywania może być wniesiona nie później niż:

- a) w limicie czasu składania protestów, jeżeli strona została powiadomiona o decyzji w dniu poprzednim;
- b) nie później niż 15 minut po powiadomieniu strony o decyzji w danym dniu. Niniejszy punkt zmienia przepis 63.7(b)(2).

22.6 Ostatniego dnia regat prośba o zadośćuczynienie odnosząca się do decyzji Komisji Protestowej może być wniesiona nie później niż 15 minut po wywieszeniu decyzji. Niniejszy punkt zmienia przepis 63.7(b)(2).

23. PUNKTACJA

23.1 Przepis A5.3 będzie miał zastosowanie

23.2 Jeden wyścig musi być rozegrany, aby uznać regaty za ważne. Wynikiem jachtu w regatach będzie suma jego punktów za rozegrane wyścigi.

23.3 We flocie ORC do obliczenia wyników stosowana będzie metoda PCS, dla KWR formuła pomiarowa KWR i system Yardstick.

23.4 Flota zostanie podzielona na dwie grupy, jeśli zgłosi się do niej 10 jachtów lub więcej.

- dla floty ORC według proporcjonalnego podziału ze wszystkich zgłoszonych jachtów ORC,
- KWR I dla jachtów o współczynniku > od średniego współczynnika wszystkich jachtów zgłoszonych
- KWR II dla jachtów o współczynniku ≤ od średniego współczynnika wszystkich jachtów zgłoszonych
- Yardstick bez podziału

24. PRZEPISY PORZĄDKOWE

Śmieci mogą być umieszczane na motorówkach pomocniczych bądź łodziach komisji regatowej.

25. ŁĄCZNOŚĆ RADIOWA [DP]

Jachtowi nie wolno emitować sygnałów radiowych w czasie wyścigu ani otrzymywać specjalnych sygnałów radiowych, które nie byłyby dostępne dla wszystkich jachtów. Ograniczenie niniejsze dotyczy również telefonów komórkowych. Jachty morskie proszone są w czasie wyścigu prowadzić nasłuch na kanale 72 UKF.

26. NAGRODY

Zgodnie z Zawiadomieniem o Regatach

27. ZASTRZEŻENIE ODPOWIEDZIALNOŚCI

Zawodnicy uczestniczą w regatach całkowicie na własne ryzyko – patrz przepis 3. Decyzja o uczestniczeniu w wyścigu. Organizator nie przyjmie żadnej odpowiedzialności za uszkodzenia sprzętu lub uszkodzenia osób lub śmierci w związku z regatami, przed, podczas lub po regatach.

28. TRAKING

[DP] Jachty są zobowiązane do umieszczenia na jachtach urządzeń określających pozycję jachtu dostarczonych przez organizatorów i obsługę zgodnie z instrukcją

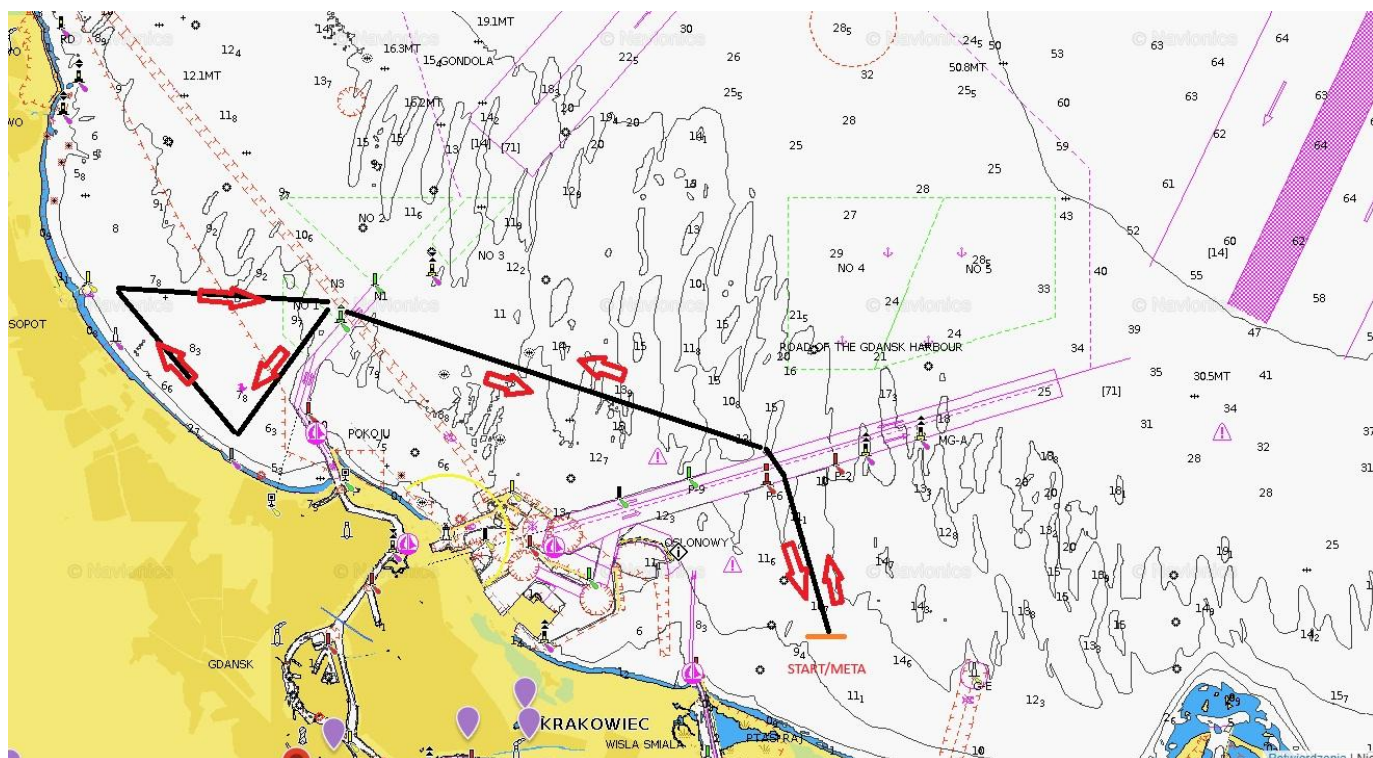
29. UBEZPIECZENIE

Każdy uczestniczący jacht musi posiadać ważne ubezpieczenie od odpowiedzialności cywilnej (OC) na czas regat na kwotę min 1.500.000 EUR lub równoważną.

30. REKLAMOWANIE

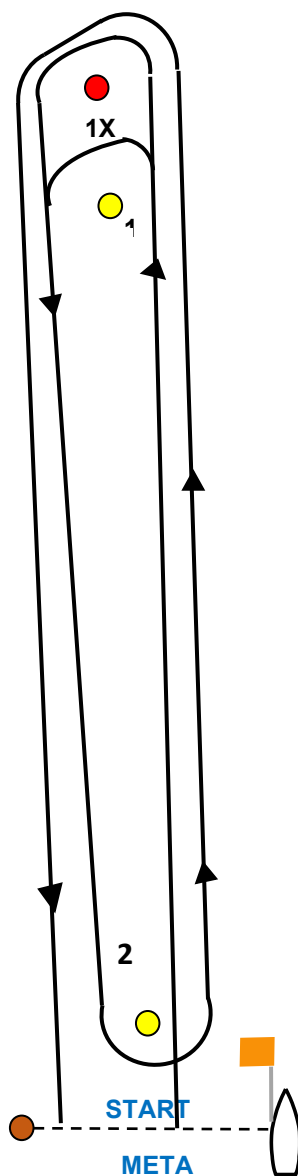
Jachty muszą nosić dostarczoną przez organizatora reklamę. Sposób noszenie reklamy zostanie określony oddzielnym komunikatem.

Załącznik nr 2 Trasa wyścigu o Bursztynowy Puchar Neptuna



ZAŁĄCZNIK NR 1

Trasa góra/dół



Trasa na statku KR	Konfiguracja
L2 ORC B, KWR, YARDSTICK, D24OD	START – 1 – 2 – 1 – META
LX2 ORC A	START – 1X – 2 – 1X – META