



Dziwnów



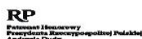
XXX Ogólnopolska Olimpiada Młodzieży w sportach letnich „Lubelskie 2024”

Żeglarstwo 

Termin:

KLASA ILCA4, iQFOiL JUNmł - 20-24.08.2024 r.

KLASA OPTIMIST, L'EQUIPE - 25-29.08.2024 r.



INSTRUKCJA ŻEGLUGI

1. PRZEPISY

- 1.1 Załącznik 4 zawiera zmiany PRŻ, ZoR i niniejszej IŻ dotyczące klasy iQFOiL.
- 1.2 W przepisach dotyczących niniejszych regat:
[NP] oznacza przepis, którego naruszenie nie stanowi podstawy do protestu przez deskę.

2. ZASADY POSTĘPOWANIA [NP][DP]

- 2.1 Zawodnicy i osoby wspierające muszą stosować się do wszelkich uzasadnionych poleceń organizatorów, sędziów i mierniczych.

3. KOMUNIKACJA Z ZAWODNIKAMI

- 3.1 Komunikaty dla zawodników będą umieszczane na oficjalnej elektronicznej tablicy ogłoszeń znajdującej się pod adresem:
<https://www.upwind24.pl/final-ogolnopolskiej-olimpiady-mlodziezy-2024>
- 3.2 Dodatkowym, nieoficjalnym kanałem komunikacji będzie grupa w komunikatorze Telegram dostępna pod linkiem:
<https://t.me/+f2aKByr31EIIYzdk>
- 3.3 Sygnały podawane na brzegu będą wystawiane na maszcie sygnałowym znajdującym się w Marinie Dziwnów.
- 3.4 Gdy flaga AP jest wystawiona na brzegu, sygnał „1 minuta” zostaje zastąpiony przez „nie wcześniej niż 60 minut”. Zmienia to sygnał AP w Sygnałach Wyścigu PRŻ.
- 3.5 [NP][DP] Flaga D wystawiona na brzegu wraz z jednym sygnałem dźwiękowym oznacza „Sygnał ostrzeżenia zostanie podany nie wcześniej niż 60 minut po wystawieniu flagi D”. Jachty nie mogą opuszczać swoich miejsc parkingowych, dopóki flaga D nie zostanie wystawiona na brzegu.
- 3.6 Sygnały wystawione na statku mety dotyczą jedynie floty, która kończy wyścig. Zmienia to preambułę Sygnałów Wyścigu PRŻ.

4. ZMIANY W INSTRUKCJI ŻEGLUGI

- 4.1 Wszelkie zmiany w Instrukcji Żeglugi będą ogłaszane nie później niż 90 minut przed sygnałem ostrzeżenia do wyścigu, w którym zaczynają obowiązywać, z wyjątkiem, gdy zmiana taka dotyczy planu rozgrywania wyścigów, wówczas będzie ogłoszona do godziny 2100 w dniu poprzedzającym jej obowiązywanie.

5. FORMAT REGAT

- 5.1 Regaty rozgrywane będą w formacie pojedynczej serii wyścigów dla wszystkich klas z wyjątkiem klasy iQFOiL. Format dla klasy iQFOiL jest opisany w Załączniku 4.

6. PLAN CZASOWY WYŚCIGÓW

- 6.1 Załącznik nr 1 pokazuje planowane godziny pierwszych sygnałów ostrzeżenia i ilości wyścigów.
- 6.2 Wyścigi nierozegrane w danym dniu mogą zostać rozegrane w kolejnych dniach, jeśli komisja regatowa tak zdecyduje.
- 6.3 Odprawa z trenerami odbędzie się drugiego, trzeciego i czwartego dnia regat 90 minut przed pierwszym sygnałem ostrzeżenia.
- 6.4 Aby zawiadomić jachty, że wyścig lub seria wyścigów wkrótce się rozpocznie, co najmniej pięć minut przed podaniem sygnału ostrzeżenia zostanie wystawiona flaga pomarańczowa wraz z pojedynczym sygnałem dźwiękowym.

7. FLAGI KLAS, OZNAKOWANIE FLOT

- 7.1 Stosowane będą następujące flagi klas:

Klasa	Flaga
ILCA 4 Chłopców	Żółta z logiem ILCA
ILCA 4 Dziewcząt	Niebieska z logiem ILCA
ILCA 4 Niezakwalifikowani	Czerwona z logiem ILCA
iQFOiL Chłopców	Flaga F MKS
iQFOiL Dziewcząt	Flaga E MKS
Optimist Chłopców	Biała ze znakiem klasy Optimist
Optimist Dziewcząt	Flaga Q MKS
L'Equipe	Flaga F MKS

- 7.2 [DP] Jachty muszą nosić następujące oznaczenia:

Klasa	Oznaczenie
ILCA 4 Chłopców	Żółty komin poniżej bomu
ILCA 4 Dziewcząt	Niebieski komin poniżej bomu
ILCA 4 Niezakwalifikowani	Czerwony komin poniżej bomu
Optimist Chłopców	Bez wstążki
Optimist Dziewcząt	Żółta wstążka na noku rozprza

8. AKWENY REGATOWE

- 8.1 Akweny określa Załącznik 2.
- 8.2 Flagami akwenów to flaga z napisem ALPHA dla akwenu Alpha i flaga z napisem BRAVO dla akwenu Bravo.
- 8.3 Klasy Optimist i ILCA 4 będą żeglować na Akwenu Alpha, iQFOiL i L'Equipe na Akwenu Bravo
- 8.4 Na akwenu Alpha będzie używany kanał 68 VHF, na akwenu Bravo 72 VHF.

9. TRASY

- 9.1 Załącznik 3 pokazuje trasy, włączając ich oznakowanie, przybliżone kąty pomiędzy bokami, kolejność okrążania znaków i stronę, po której każdy znak musi być pozostawiony.

10. ZNAKI

10.1 Stosowane będą znaki zgodnie z poniższą tabelą:

Trasa Alpha	
Znaki startu	Statki komisji regatowej
Znaki mety	Statek komisji regatowej i tyczka z niebieską flagą
Znaki 1,2,3,4	Żółte walce
Nowy Znak	Żółty walec w czerwonej siatce
Trasa Bravo	
Znaki startu	Statki komisji regatowej lub statek komisji regatowej i żółty walec
Znaki mety	Statek komisji regatowej i tyczka z niebieską flagą
Znaki 1,2,3,4	Pomarańczowe walce
Nowy Znak	Pomarańczowy walec w czerwonej siatce

11. START

- 11.1 Linia startu przebiegać będzie pomiędzy masztami z pomarańczową flagą wystawionymi na statku startu lub masztem z pomarańczową flagą a kursową stroną drugiego znaku startu.
- 11.2 Jachty, których sygnał ostrzeżenia nie został jeszcze podany, muszą unikać przebywania w polu startowym. Pole startowe wyznacza obszar rozciągający się w odległości 100 metrów w każdym kierunku od linii startu i jej znaków. [DP][NP]
- 11.3 Jacht, która wystartuje później niż 4 min po sygnale startu będzie sklasyfikowana jako DNS. Niniejszy punkt zmienia PRŻ A4 i A5.

12. ZMIANA NASTĘPNEGO BOKU TRASY

Aby zmienić następny bok trasy, komisja regatowa:

- postawi Nowy Znak,
- przesunie linię mety lub
- przesunie znaki bramki.

Zmienia to PRŻ 33.

13. META

- 13.1 Linia mety przebiegać będzie między masztem z niebieską flagą na statku mety i kursową stroną drugiego znaku mety.

14. LIMIT CZASU I PLANOWANY CZAS WYŚCIGU

- 14.1 Obowiązują następujące limity czasu i planowane czasy trwania wyścigu (dla klasy iQFOiL określone w Załączniku 4):

Limit czasu wyścigu	Limit czasu pierwszego znaku	Planowany czas wyścigu	Czas otwarcia mety
75	25	45	10

- 14.2 Jeżeli żaden jacht nie okrąży pierwszego znaku w limicie czasu pierwszego znaku, to wyścig zostanie przerwany.
- 14.3 Jachty, które nie ukończą w czasie oznaczonym jako czas otwarcia mety, po tym jak pierwszy jacht w grupie przebył trasę i ukończył, będą punktowane jako DNF. Niniejszy punkt zmienia PRŻ 35, A4 i A5.

15. ROZPATRYWANIA

- 15.1 W klasie Optimist, jacht zamierzający protestować zobowiązany jest natychmiast po ukończeniu wyścigu poinformować komisję regatową na linii mety o zamiarze protestowania wraz z podaniem numeru jachtu protestowanego. Punkt ten zmienia PRŻ 61.1(a).
- 15.2 Prośby o rozpatrywanie muszą być składane online na oficjalnej tablicy ogłoszeń. Zmienia to PRŻ 61.2 i 62.2.
- 15.3 Dla każdej klasy czas protestowy wynosi 60 minut po tym, jak ostatni jacht tej klasy ukończył ostatni wyścig w danym dniu lub po tym jak komisja regatowa zasygnalizuje, że dla tej klasy nie będzie już więcej wyścigów w danym dniu. Obowiązuje późniejszy z wymienionych terminów.
- 15.4 Zestawienie protestów będące informacją dla zawodników o terminie rozpatrywania oraz, czy są stroną lub świadkiem w proteście, wywieszane będzie tak szybko jak to możliwe.
- 15.5 Kara za złamanie przepisów klasowych, przepisów Dodatku G PRŻ, przepisów wymienionych w ZoR 2.4, 2.5 i 2.6 oraz przepisów oznaczonych [DP] może być mniejsza niż dyskwalifikacja.

16. PUNKTACJA

- 16.1 W przypadku zarzutu błędu w opublikowanych wynikach wyścigu lub serii wyścigów, zawodnik musi złożyć prośbę o sprostowanie wyniku w biurze regat.

17. PRZEPISY BEZPIECZEŃSTWA [NP] [DP]

- 17.1 PRŻ 40.1, obowiązek noszenia osobistych środków wypornościowych, obowiązuje przez cały czas przebywania na wodzie.
- 17.2 Wózek slipowy każdego jachtu musi być w widoczny sposób podpisany jego numerem na żaglu w okolicy rączki. Jachty mają obowiązek korzystania ze swoich wózków.
- 17.3 Jacht, który wycofa się z wyścigu musi jak najszybciej powiadomić o tym komisję regatową.
- 17.4 Jacht, który nie wychodzi na wodę musi jak najszybciej powiadomić o tym komisję regatową.

18. ZMIANA WYPOSAŻENIA [DP]

- 18.1 Wymiana uszkodzonego lub utraconego wyposażenia jest niedozwolona bez zgody komisji pomiarowej. Prośby o wymianę muszą być składane do komisji pomiarowej przy pierwszej nadarzającej się okazji.

19. ŁODZIE OFICJALNE

Łodzie oficjalne będą oznakowane flagami w sposób następujący:

- Łodzie komisji regatowej – RC
- Łodzie zespołu protestowego – J
- Łodzie komisji pomiarowej – M
- Łodzie mediów – MEDIA

20. ŁODZIE OSÓB WSPIERAJĄCYCH

- 20.1 Osoby wspierające muszą przebywać na zewnątrz obszaru, na którym jachty się ścigają w odległości nie mniejszej niż 50 m od najbliższego jachtu będącego w wyścigu lub znaku trasy.
- 20.2 Dodatkowo łodzie osób wspierających płynące z prędkością powyżej 5 węzłów muszą przebywać w odległości minimum 150 metrów od jakiegokolwiek jachtu w wyścigu.
- 20.3 Gdy osoby wspierające udzielają pomocy osobie w niebezpieczeństwie, powyższe zapisy nie mają zastosowania.

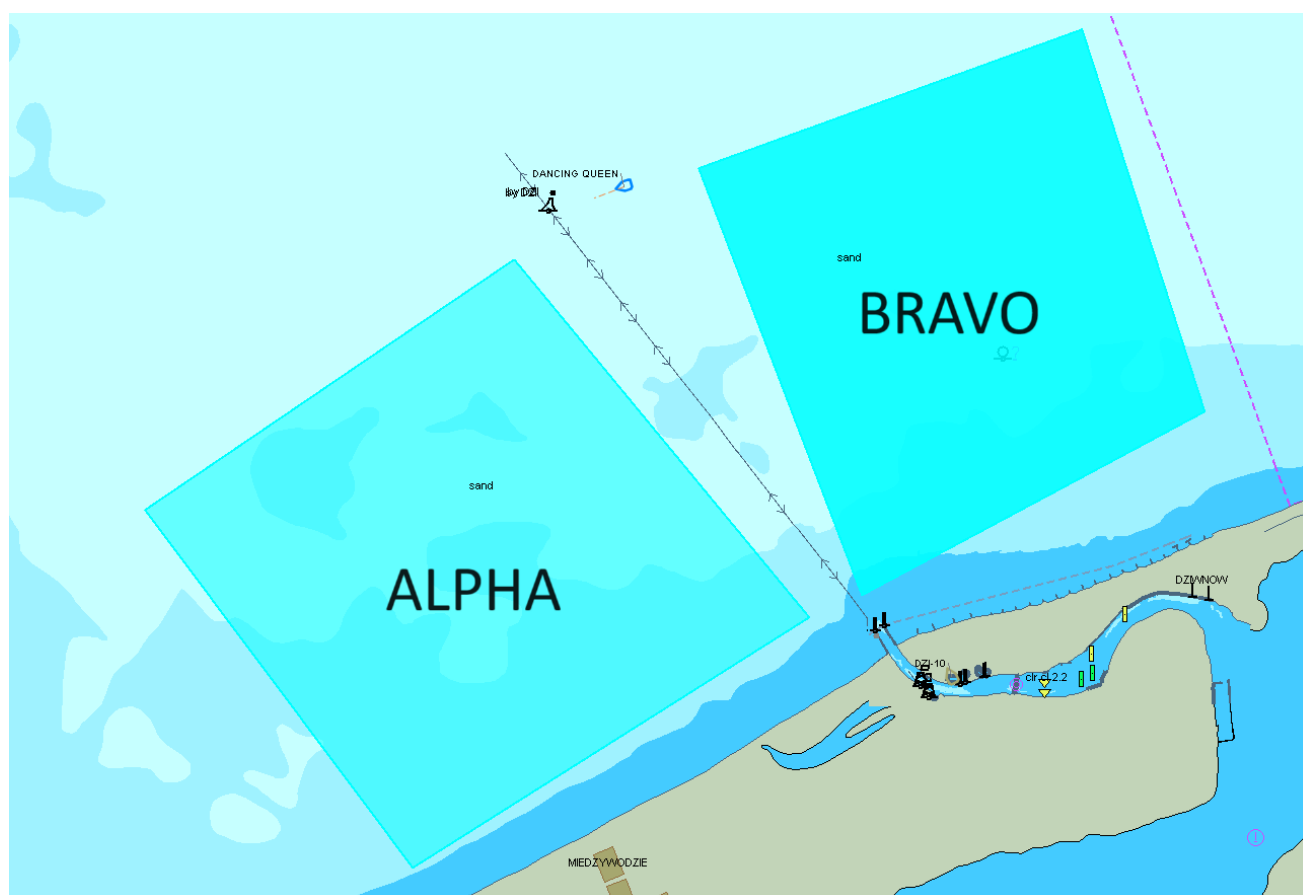
ZAŁĄCZNIK 1 – PLAN CZASOWY WYŚCIGÓW

Planowane godziny pierwszych sygnałów ostrzeżenia i liczby wyścigów:

	Środa		Czwartek		Piątek		Sobota	
ILCA 4	1200	3	1200	3	1200	3	1100	2
iQFOiL	1215	4	1215	4	1215	4	1115	SM/3

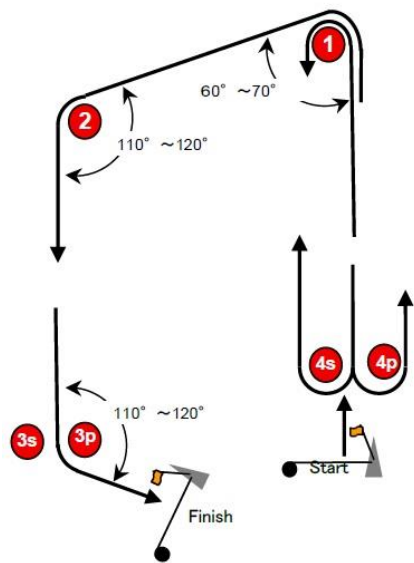
	Poniedziałek		Wtorek		Środa		Czwartek	
Optimist	1200	3	1200	3	1200	3	1100	2
L'Equipe	1215	3	1215	3	1215	3	1115	2

ZAŁĄCZNIK 2 – AKWENY

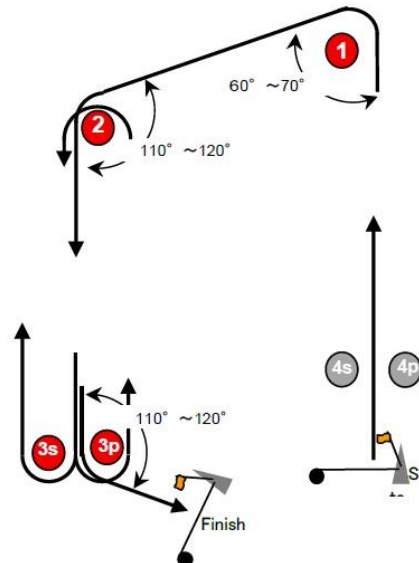


ZAŁĄCZNIK 3 – TRASY

KLASA ILCA 4

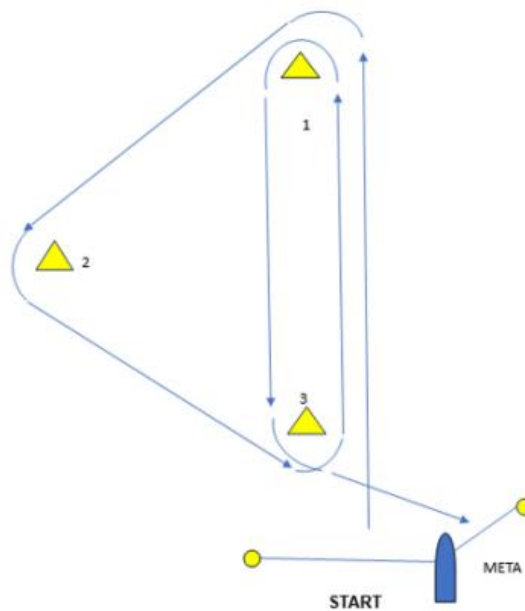


I2: Start - 1 - 4s/4p - 1 - 2 - 3p - Meta



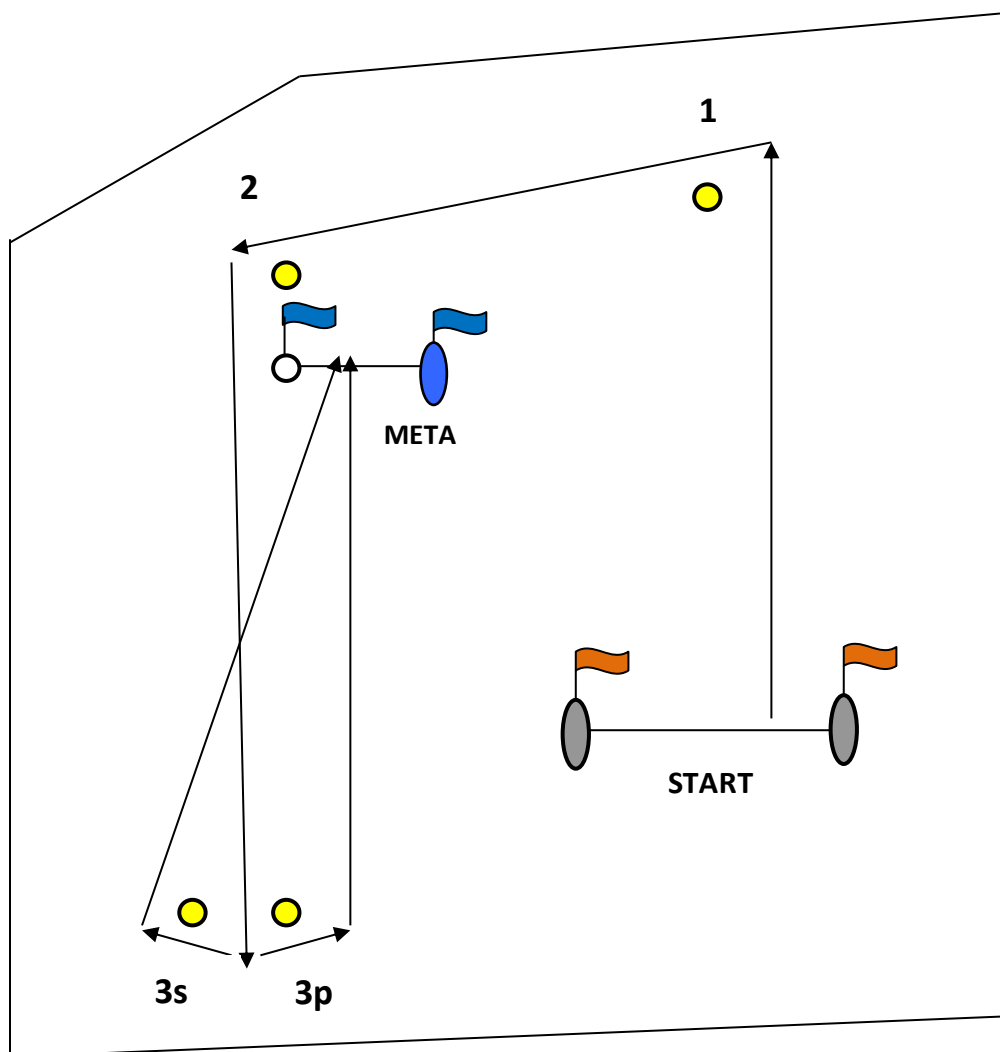
O2: Start - 1 - 2 - 3s/3p - 2 - 3p - Meta

KLASA L'EQUIPE



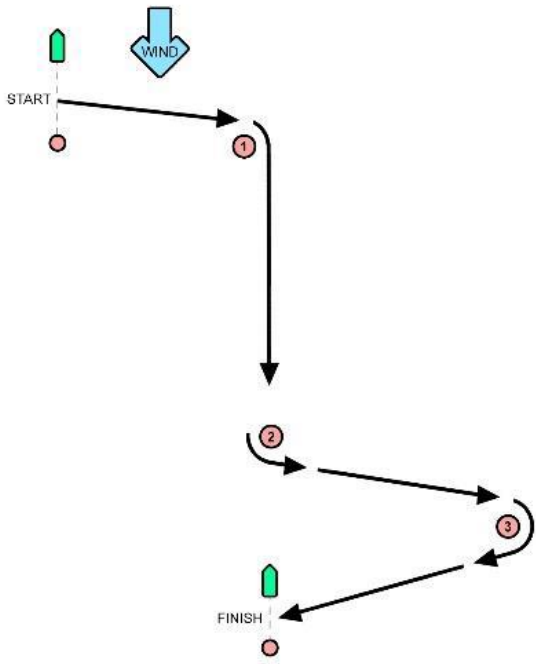
Start - 1 - 2 - 3 - 1 - 3 - Meta

KLASA OPTIMIST

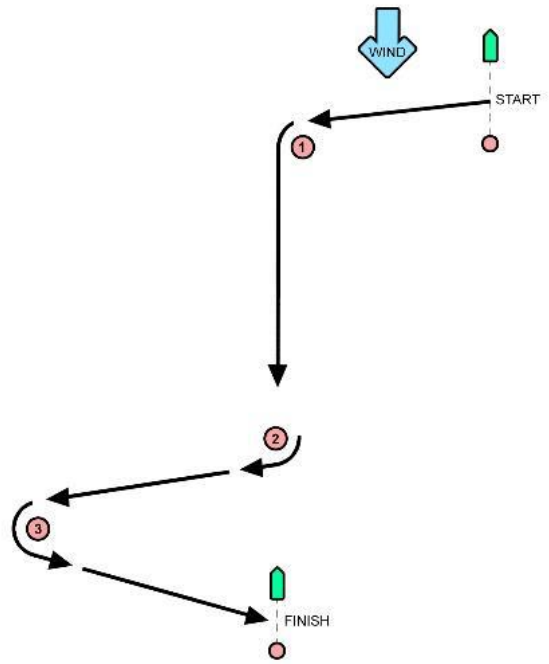


Start - 1 - 2 - 3s/3p - Meta

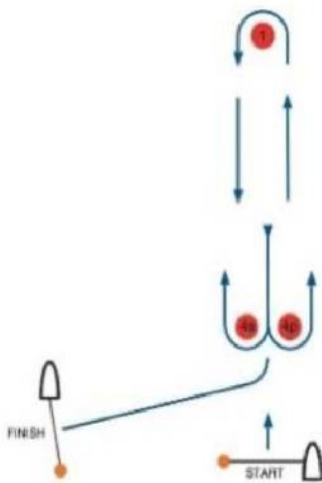
KLASA iQFOiL



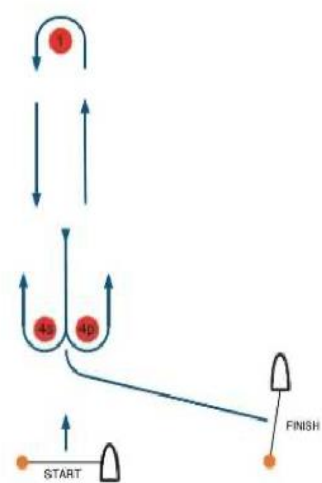
PD3
Start-1-2-3-Meta



SD3
Start-1-2-3-Meta



LG2
Start-1-4s/4p-1-4s-Meta



LR2
Start-1-4s/4p-1-4p-Meta

ZAŁĄCZNIK 4 – FORMAT DLA KLASY iQFOiL

Poniższe zapisy dotyczą jedynie klasy iQFOiL. Mogą one zmieniać zapisy IŻ i ZoR.

1. PRZEPISY

- 1.1 Dodatek B PRŻ ma zastosowanie, jednakże przepisy PRŻ B5 61.1(a) oraz B8.A8 są usunięte.
- 1.2 W serii medalowej zastosowanie ma Dodatek MR PRŻ, dostępny pod poniższym linkiem:
https://d7qh6ksdplczd.cloudfront.net/sailing/wp-content/uploads/2022/12/12121648/Appendix-MR-Umpired-Medal-Racing_Jan2023.pdf
- 1.3 Dla wyścigów Slalomu i Serii Medalowej, dodaje się nowy przepis PRŻ 29.3:
Gdy w momencie sygnału startu komisja regatowa zidentyfikuje deskę po kursowej stronie linii startu, komisja regatowa musi zasygnalizować falstart generalny.
- 1.4 Dla Wielkiego Finału, zmienia się PRŻ 30.4:
 - (a) Żadna część kadłuba deski nie może znajdować się po kursowej stronie linii startu w momencie sygnałem startu tej deski.
 - (b) Gdy komisja regatowa zasygnalizuje falstart generalny po zidentyfikowaniu takiej deski, musi wywołać lub wystawić jej numer. Gdy wyścig jest powtórzony lub jego start jest przeprowadzony ponownie, nie może ona wystartować wcześniej niż 5 sekund po jej sygnale startu.
 - (c) Deska, która złamie PRŻ 30.4(b) i jest zidentyfikowana, zostanie zdyskwalifikowana bez rozpatrywania, lecz nie wtedy, gdy start do wyścigu zostanie ponownie przeprowadzony lub wyścig zostanie powtórzony.
 - (d) Gdy PRŻ 30.4(b) ma zastosowanie do wszystkich 3 desek, przestaje obowiązywać.

2. KOMUNIKACJA Z ZAWODNIKAMI

- 2.1 Gdy flaga AP jest wystawiona na brzegu, sygnał „1 minuta” zostaje zastąpiony przez „nie wcześniej niż 30 minut”. Zmienia to sygnał AP w Sygnałach Wyścigu PRŻ.
- 2.2 [NP][DP] Flaga D wystawiona na brzegu wraz z jednym sygnałem dźwiękowym oznacza „Sygnał ostrzeżenia zostanie podany nie wcześniej niż 30 minut po wystawieniu flagi D”. Deski nie mogą opuszczać swoich miejsc parkingowych, dopóki flaga D nie zostanie wystawiona na brzegu.
- 2.3 W zależności od rozgrywanego formatu, komisja regatowa wystawi flagę numeryczną MKS „1” dla slalomu, „2” dla course racingu lub „3” dla maratonu na brzegu, nie później niż 30 minut przed sygnałem ostrzeżenia lub na wodzie, nie później niż wraz z sygnałem ostrzeżenia.

3. FORMAT I PUNKTACJA

- 3.1 Regaty składają się z serii podstawowej, która może zawierać wyścigi rozgrywane w formacie slalomu, course racingu i maratonu oraz, w przypadku rozegrania minimum 8 wyścigów i dla klas, w których zgłoszono co najmniej 20 zawodników, serii medalowej.
- 3.2 Komisja regatowa planuje rozgrywanie wyścigów w różnych formatach w zależności od panujących warunków i prognozy pogody. Wybór formatu nie stanowi podstawy do zadośćuczynienia. Zmienia to PRŻ 62.1.
- 3.3 Najgorsze wyniki serii podstawowej odrzucane będą zgodnie z poniższą tabelą:

Liczba wyścigów	Liczba odrzucanych wyników
1-2	0
3-7	1
8+	2

- 3.4 Wyścig rozegrany w formacie maratonu będzie punktowany jako 2 osobne wyścigi serii podstawowej.
- 3.5 **Seria medalowa**

- 3.5.1 Do serii medalowej awansuje 10 najlepszych desek serii podstawowej. Deski zakwalifikowane do serii medalowej będą sklasyfikowane w regatach przed pozostałymi deskami, chyba że zostaną zdyskwalifikowane na podstawie PRŻ 6 lub 69.
- 3.5.2 Seria medalowa nie ma ogólnej punktacji i nie wpływa na punktację serii podstawowej. Każdy wyścig serii medalowej ma osobną punktację.
- 3.5.3 **Ćwierćfinał:** Deski, które ukończyły serię podstawową na miejscach 4-10, biorą udział w ćwierćfinale. Deski, które ukończą ćwierćfinał na miejscach 3-7, będą sklasyfikowane w ogólnej klasyfikacji regat na miejscach 6-10 według miejsc zajętych w ćwierćfinale.
- 3.5.4 **Półfinał:** Deski, które ukończyły ćwierćfinał na miejscach 1-2 oraz deski, które ukończyły serię podstawową na miejscach 2-3, biorą udział w wyścigu półfinału. Deski, które ukończą półfinał na miejscach 3-4, będą sklasyfikowane w ogólnej klasyfikacji regat na miejscach 4-5 według miejsc zajętych w półfinale.
- 3.5.5 **Wielki finał:** Deski, które ukończyły półfinał na miejscach 1-2 oraz deska, które ukończyła serię podstawową na pierwszym miejscu, biorą udział w wyścigu wielkiego finału. Deski te zostaną sklasyfikowane w ogólnej klasyfikacji regat na miejscach 1-3 na podstawie wyników wielkiego finału.
- 3.5.6 Remis punktowy w serii medalowej będzie rozstrzygnięty na korzyść deski z lepszym wynikiem w poprzedniej fazie.
- 3.5.7 W przypadku nierozegrania:
- 3.5.7.1 Ćwierćfinału, deski będą sklasyfikowane według wyników serii podstawowej.
- 3.5.7.2 Półfinału, deski sklasyfikowane na miejscach 1-3 w serii podstawowej będą tak sklasyfikowane w regatach. Deski, które ukończyły ćwierćfinał na miejscach 1-2 będą odpowiednio sklasyfikowane w regatach na miejscach 4-5.
- 3.5.7.3 Wielkiego finału, deska sklasyfikowana na pierwszym miejscu w serii podstawowej będzie tak sklasyfikowana w regatach. Deski, które ukończyły półfinał na miejscach 1-2 będą odpowiednio sklasyfikowane w regatach na miejscach 2-3.

4. START

- 4.1 Aby zawiadomić jachty, że wyścig lub seria wyścigów wkrótce się rozpocznie, co najmniej dwie minuty przed podaniem sygnału ostrzeżenia zostanie wystawiona flaga pomarańczowa wraz z pojedynczym sygnałem dźwiękowym.
- 4.2 Stosowana będzie poniższa procedura startowa. Zmienia to PRŻ B3 26.1 i 26.2.

<i>Minuty do sygnału startu</i>	<i>Sygnal optyczny</i>	<i>Sygnal dźwiękowy</i>	<i>Znaczenie</i>
3	Flaga klasy	Jeden	Sygnal ostrzeżenia
2	U lub flaga czarna	Jeden	Sygnal przygotowania
1	Opuszczenie flagi przygotowania	Jeden długi	Jedna minuta
0	Opuszczenie flagi klasy	Jeden	Sygnal startu

- 4.3 Start do maratonu może być przeprowadzony „z bramy”: w momencie sygnału startu, „królik” – motorówka niosąca flagę „K” MKS przeplynie z wysoką i jednolitą prędkością od znaku startu do statku startu. Linia startu będzie przebiegać pomiędzy kursową stroną znaku startu a masztem z flagą K na „króliku”. Informacja o wykorzystaniu startu „z bramy” będzie ogłoszona na oficjalnej tablicy ogłoszeń nie później niż na 30 minut przed sygnałem ostrzeżenia.
- 4.4 Przy startach na półwietrze, deska nie będąca w wyścigu nie może żeglować po nawietrznej obszarze, gdzie mogą znajdować się deski będące w wyścigu. [DP]

- 4.5 Deska, która wystartuje później niż 1 minutę po sygnale startu będzie sklasyfikowana jako DNS.
Niniejszy punkt zmienia PRŻ A4 i A5.

5. LIMIT CZASU I PLANOWANY CZAS WYŚCIGU

5.1 Obowiązują następujące limity czasu i planowane czasy trwania wyścigu (w minutach):

Format	Planowany czas wyścigu	Limit czasu wyścigu	Czas otwarcia mety
Course racing	16	23	6
Slalom/seria medalowa	4-5	7	4
Maraton	60	90	30