

XII REGATY



NAUTICUS CUP

Mistrzostwa
Województwa Warmińsko-Mazurskiego

24-25/09/2022
01-02/10/2022

OLSZTYN

SPONSORZY:



PATRONAT HONOROWY
Prezydent Olsztyna
Piotr Grzymowicz



Mistrzostwa Województwa Warmińsko-Mazurskiego

NAUTICUS CUP

w klasach ILKA 4, ILKA 6, ILKA 7, 29-er
Olsztyn 1-2.10.2022r.

INSTRUKCJA ŻEGLUGI

1. Przepisy

- 1.1 Dodatek P "Specjalne procedury dla przepisu 42" będzie miał zastosowanie.
- 1.2 Dodatek T „Arbitraż” będzie miał zastosowanie.
- 1.3 W przepisach dotyczących niniejszych regat:
 - [DP] –oznacza przepis, do którego jest stosowana kara zgonie z PRŻ Wstęp - Adnotacje.
 - [NP] –oznacza przepis, naruszenie, którego nie stanowi podstawy do protestu przez jacht. Zmienia to PRŻ 60.1(a).
- 1.4 W przypadku sprzeczności dokumentów decydują postanowienia zawarte w Instrukcji Żeglugi

2. PRZEPISY BEZPIECZEŃSTWA[DP][NP]

- 2.1 Zawodnicy mają obowiązek noszenia osobistych środków asekuracyjnych przez cały okres przebywania na wodzie, z wyjątkiem, kiedy przebijają się lub dostosowują ubiór osobisty
- 2.2 Jacht, który nie opuszcza portu musi o tym jak najszybciej powiadomić komisję regatową.
- 2.3 Jacht, który wycofuje się z wyścigu lub opuszcza akwen regat musi jak najszybciej powiadomić
 - o tym komisję regatową przed opuszczeniem akwenu lub, gdy nie jest to niemożliwe, jak najszybciej po powrocie na brzeg.
- 2.4 Gdy na statku komisji wystawiona jest flaga AP nad H lub flaga N nad H wszystkie jachty muszą wrócić na brzeg i czekać na dalsze informacje.

3. KODEKS POSTĘPOWANIA[DP]

Zawodnicy, trenerzy, kibice i osoby wspierające muszą stosować się do wymagań organizatorów, komisji regatowej i zespołu protestowego.

4. KOMUNIKACJA Z ZAWODNIKAMI

- 4.1 Komunikaty dla zawodników będą umieszczane na oficjalnej elektronicznej tablicy ogłoszeń na stronie <https://www.upwind24.pl/nauticus-cup-2022>.
- 4.2 Gdy sygnał optyczny wystawiony jest nad flagą klasy – obowiązuje tylko dla tej klasy. Niniejszy punkt zmienia preambułę Sygnałów Wyścigu PRŻ.
- 4.3 Sygnały podawane na brzegu będą wystawiane na maszcie sygnałowym umieszczonym na przystani Słoneczna Polana.
- 4.4 Gdy flaga AP jest wystawiona na brzegu słowa „1 minuta „ zostają zastąpione przez „nie wcześniej niż 30 min”. Niniejszy punkt zmienia sygnał AP w sygnałach wyścigu PRŻ.

5. ZMIANY W INSTRUKCJI ŻEGLUGI

Wszelkie zmiany w Instrukcji Żeglugi będą ogłaszane na minimum 1 godzinę przed sygnałem ostrzeżenia w dniu, w którym zaczynają obowiązywać, z wyjątkiem zmiany planu rozgrywania wyścigów, która musi być opublikowana do godziny 20:00 w dniu poprzedzającym dzień, w którym zacznie obowiązywać.

6. FORMAT REGAT

Regaty zostaną rozegrane w formie pojedynczej serii wyścigów.

7. PLAN CZASOWY WYŚCIGÓW

7.1 Wyścigi planowane są jak poniżej:

| Data | Sygnal ostrzeżenia do pierwszego wyścigu dnia |
|-------------------------------|---|
| 01.10.2022 | 11:25 |
| 02.10.2022 | 09:55 |
| Klasa | Liczba wyścigów |
| ILKA 4, ILKA 6, ILKA 7, 29-er | 8 |

7.2 Wyścigi nierozegrane w danym dniu mogą zostać rozegrane w dniach kolejnych, jeśli komisja regatowa tak zdecyduje.

7.3 W ostatnim dniu regat żaden sygnal ostrzeżenia nie zostanie podany później niż o godzinie 14.00

8. FLAGI KLASY

Stosowane będą następujące flagi:

| Klasa | Sygnal ostrzeżenia |
|--------|------------------------------------|
| 29-er | Znak klasy na białym tle |
| ILKA 4 | Znak klasy Laser 4,7 na białym tle |
| ILKA 6 | Znak klasy Laser na niebieskim tle |
| ILKA 7 | Znak klasy Laser na białym tle |

9. AKWEN REGAT

9.1 Regaty rozgrywane będą na akwenach jeziora Ukiel (Krzywe).

9.2 Załącznik nr 1 pokazuje rozmieszczenie akwenów. W danym dniu zostanie podany oddzielny komunikat na którym akwenie odbędą się wyścigi.

10. TRASY

Załącznik nr 2, pokazuje trasę, przybliżone kąty pomiędzy bokami trasy, kolejność okrążania znaków i stronę, po której każdy znak musi być pozostawiony.

11. ZNAKI

11.1 Znakami trasy będą żółte boje w kształcie stożka z logo RAKSA.

11.2 Znakami zastępczymi będą czerwone boje w kształcie walca.

11.3 Znakami startu będą statek komisji regatowej na prawym końcu i boja z tyczką i flagą pomarańczową na lewym końcu.

11.4 Znakami mety będą statek komisji regatowej na lewym końcu i żółta boja w kształcie walca na prawym końcu.

12. START

12.1 Linia startu przebiegać będzie pomiędzy masztem z pomarańczową flagą na statku KR na prawej stronie linii a boją z tyczką i pomarańczową flagą po lewej stronie linii startu.

12.2 Start kolejnej grupy odbędzie się 5 minut po starcie grupy poprzedniej

12.3 Aby zawiadomić jachty o rozpoczęciu wyścigu KR podniesie na statku startowym flagę koloru Pomarańczowego (bez względu na to czy godzina startu została podana w IŻ) z jednym sygnałem dźwiękowym na minimum 5 minut przed sygnałem ostrzeżenia. Gdy więcej niż jedna seria wyścigów będzie przeprowadzona w tym samym dniu, sygnał ostrzeżenia do każdej następnej serii wyścigów podany będzie jak najszybciej po zakończeniu poprzedniej.

12.4 Jachty, których sygnał ostrzeżenia nie został jeszcze podany, muszą unikać przebywania w polu startowym. Pole startowe wyznacza obszar rozciągający się w odległości 50 metrów poniżej linii startu i jej znaków.[DP]

12.5 Jacht startujący później niż 4 min po sygnale startu dla jego grupy będzie klasyfikowany jako DNS. Niniejszy punkt zmienia przepis A4 i A5

13. ZMIANA TRASY

Zmiana położenia następnego znaku lub linii mety odbywać się będzie zgodnie z przepisem 33

14. META

Linia mety przebiegać będzie między masztem z NIEBIESKĄ flagą na statku mety, a znakiem mety.

15. SYSTEM KAR

14.1 Kara za naruszenie Przepisów klasowych, punktów Instrukcji Żeglugi oznaczonych [DP] oraz PRŻ 47 może być mniejsza niż dyskwalifikacja, jeśli Zespół Protestowy tak zdecyduje.

16. LIMIT CZASU I PLANOWANY CZAS WYŚCIGU

Obowiązują następujące limity czasu i planowane czasy trwania wyścigów:

| Klasa | Limit czasu | Planowany czas wyścigu | Czas otwarcia mety |
|------------------------------|-------------|------------------------|--------------------|
| ILKA 4, ILKA 6, ILKA7, 29-er | 70 min | 35 min | 15 min |

16.1 Jachty, które nie ukończą w czasie oznaczonym jako czas otwarcia mety po tym, jak pierwszy jacht przebył trasę i ukończył wypełniając wszystkie zobowiązania PŻR 28, będą punktowane jako DNF. Niniejszy punkt zmienia PRŻ35, A4 i A5.

17. ZMIANA WYPOSAŻENIA[DP]

Wymiana uszkodzonego lub utraconego wyposażenia jest niedozwolona bez zgody Komisji Regatowej. Prośby o wymianę muszą być składane do komisji regatowej przy pierwszej nadarzącej się okazji.

18. PUNKTACJA

18.1 Gdy zostało zakończonych mniej niż 4 wyścigi, wynikiem punktowym jachtu w serii będzie łączna suma jego punktów ze wszystkich wyścigów.

18.2 Gdy zostało zakończonych 4 lub więcej wyścigów, wynikiem punktowym jachtu w serii będzie łączna suma jego punktów ze wszystkich wyścigów z odrzuceniem najgorszego wyniku.

18.3 Regaty zostaną uznane za ważne po rozegraniu 1 wyścigów.

18.4 W przypadku zarzutu błędu w wynikach wyścigu lub serii wyścigów, jacht musi wypełnić formularz sprostowania wyniku dostępny w biurze regat.

19. PROTESTY I PROŚBY O ZADOŚCUCZYNIENIE

19.1 Jacht zamierzający protestować zobowiązany jest natychmiast po ukończeniu wyścigu poinformować komisję regatową na linii mety o zamiarze protestowania (bez kontaktu z trenerem lub inną osobą) wraz z podaniem numeru jachtu protestowanego. Punkt ten zmienia PRŻ 61.1(a).

19.2 Formularze próśby o rozpatrywanie będą dostępne w biurze regat, gdzie należy składać protesty przed upływem limitu czasu składania protestów i próśb o zadośćuczynienie.

19.3 Limit czasu składania protestów wynosi 60 minut po ukończeniu przez ostatni jacht ostatniego wyścigu ostatniej grupy w danym dniu.

19.4 Zestawienie protestów będące informacją dla zawodników o terminie rozpatrywania oraz, czy są stroną lub świadkiem w proteście, wywieszane będzie w ciągu 20 minut po zakończeniu limitu czasu składania protestów.

19.5 Rozpatrywania będą odbywać się w pokoju zespołu protestowego w Biurze Regat.

19.6 Zawiadomienia o protestach składanych przez komisję regatową lub zespół protestowy będą wywieszane celem poinformowania zawodników zgodnie z przepisem 61.1(b).

19.7 Ostatniego dnia serii wyścigów prośba o wznowienie rozpatrywania może być wniesiona nie później niż w limicie czasu składania protestów, jeżeli strona została powiadomiona o decyzji w dniu poprzednim., i nie później niż 30 minut po powiadomieniu strony o decyzji w danym dniu. Niniejszy punkt zmienia PRŻ66.

19.8 Ostatniego dnia serii wyścigów prośba o zadośćuczynienie odnosząca się do decyzji zespołu protestowego może być wniesiona nie później niż 30 minut po wywieszeniu decyzji. Niniejszy punkt zmienia PRŻ62.2.

20. ŁODZIE OFICJALNE

Łodzie oficjalne będą oznakowane następująco:

Statek Komisji będzie nosił flagę z napisem RC

Łodzie JURY będą nosiły flagę z napisem JURY

21. ŁODZIE OSÓB WSPIERAJĄCYCH [DP][NP]

Kierownicy ekip, trenerzy, kibice i inne osoby wspierające muszą przebywać na zewnątrz obszarów, w których ścigają się jachty w odległości nie mniejszej niż 50 m od najbliższego zawodnika lub znaku trasy. Przepis ten obowiązuje od czasu sygnału przygotowania dla pierwszej grupy startującej do czasu, gdy wszystkie jachty ukończą lub komisja regatowa zasygnalizuje odroczenie, odwołanie generalne lub przerwanie wyścigu.

Dodatkowo łodzie pomocnicze płynące z prędkością powyżej 5 węzłów muszą przebywać w odległości minimum 150 metrów od jakiegokolwiek jachtu w wyścigu.

22. ŁĄCZNOŚĆ RADIOWA [DP]

Jachtowi nie wolno emitować sygnałów radiowych w czasie wyścigu ani otrzymywać specjalnych sygnałów radiowych, które nie byłyby dostępne dla wszystkich jachtów. Ograniczenie niniejsze dotyczy również telefonów komórkowych.

23. ZASTRZEŻENIE ODPOWIEDZIALNOŚCI

Zawodnicy uczestniczą w regatach całkowicie na własne ryzyko -patrz PRŻ 3 „Decyzja o uczestniczeniu w wyścigu”. Organizator nie przyjmie żadnej odpowiedzialności za uszkodzenia sprzętu lub uszkodzenia osób lub śmierć w związku z regatami, przed, podczas lub po regatach.

24. UBEZPIECZENIE

Każdy uczestniczący jacht musi posiadać ważne ubezpieczenie od odpowiedzialności cywilnej (OC) w minimalnej kwoty gwarancyjnej w wysokości 1 500 000 EUR, lub wartość równoważną na czas regat.

Sędzia Główny

Sponsorzy regat:



STAINLESS STEEL EQUIPMENT



NA WIATR

Agencja Żeglarska



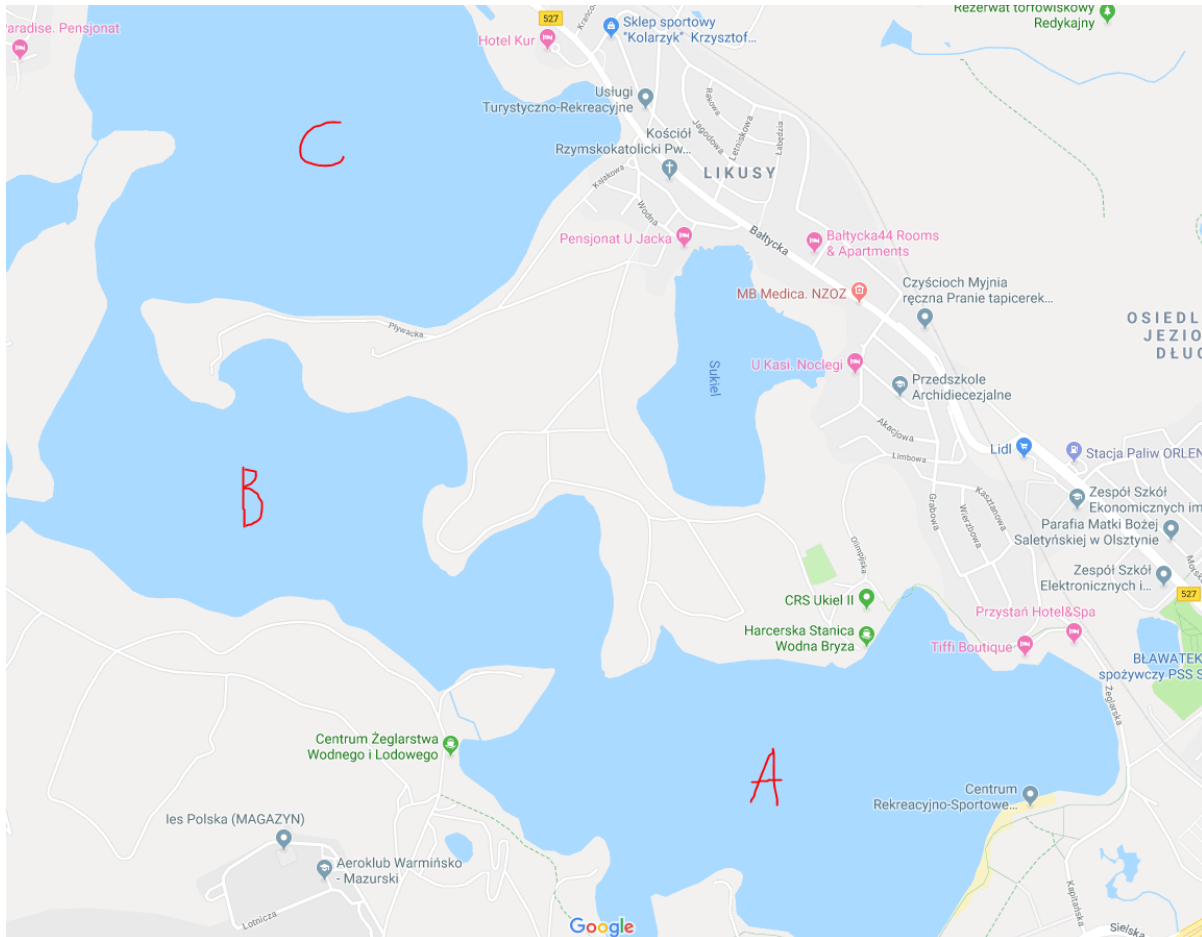
JUTRZENKA DOBRE MIASTO

Patronat honorowy:



PATRONAT HONOROWY
Prezydent Olsztyna
Piotr Grzymowicz

ZAŁĄCZNIK NR 1 – AKWENY REGAT



ZAŁĄCZNIK NR 2 – TRASA REGAT

Szkic trasy stanowi przybliżony jej obraz, nie zachowuje kątów i proporcji
Kierunek oraz kolejność okrążania znaków jak poniżej:

| Trasa LA– na wiatr/z wiatrem, meta z wiatrem | |
|--|--|
| <i>Klasa</i> | <i>Kolejność okrążania znaków</i> |
| 29-er (LA 3) | Start 1-1a - 2s/2p -1-1a - 2s/2p -1-1a - 2s/2p –Meta |
| ILKA 4, 6,7 (LA 2) | Start 1-1a - 2s/2p -1-1a - 2s/2p –Meta |

