



**Pantaenius MORSKIE ŻEGLARSKIE MISTRZOSTWA POLSKI ORC**  
**ENERGA Nord Cup Gdańsk**  
Gdańsk, Górkki Zachodnie, 27-30 czerwca 2024

## INSTRUKCJA ŻEGLUGI

### 1. PRZEPISY

- 1.1 Regaty zostaną rozegrane zgodnie z „przepisami” zdefiniowanymi w Przepisach Regatowych Żeglarstwa, OSR (kat.4.) oraz przepisami ORC, regulaminem MŻMP i MPZZM (COLREG).
- 1.2 Kara dwóch obrotów zostaje zastąpiona karą jednego obrotu. Zmienia to przepisy 44.1 i 44.2 oraz P2.1.
- 1.3 Decyzje zespołu protestowego będą ostateczne jak przewiduje przepis 70.5.
- 1.4 W przypadku sprzeczności decydują postanowienia zawarte w Instrukcji Żeglugi.

### 2. KOMUNIKACJA Z ZAWODNIKAMI

- 2.1 Komunikaty dla zawodników będą umieszczane na oficjalnej elektronicznej tablicy ogłoszeń: <https://www.upwind24.pl/nord-cup-2024/notice-board>
- 2.2 Sygnały podawane na brzegu będą wystawiane na klubowym maszcie sygnałowym AZS COSA Galion Gdańsk. Gdy flaga AP jest wystawiona na brzegu- sygnał ‘1 minuta’ zostaje zastąpiony przez ‘nie wcześniej, niż 60 minut’. Niniejszy zapis zmienia znaczenie sygnału AP określonego w Sygnałach w Wyścigu PRŻ.
- 2.3 Kontakt email dla zawodników i osób wspierających: [info@nordcup.pl](mailto:info@nordcup.pl)

### 3. ZMIANY W INSTRUKCJI ŻEGLUGI

Wszystkie zmiany w Instrukcji Żeglugi będą ogłaszane do godziny 9.00 w dniu, w którym zaczynają obowiązywać. Zmiana w planie czasowym rozgrywania wyścigów musi być ogłoszona do godziny 21.00 w dniu poprzedzającym jej obowiązywanie.

### 4. FORMAT REGAT

Regaty zostaną rozegrane w formie pojedynczej serii wyścigów.

### 5. PLAN CZASOWY WYŚCIGÓW

5.1 Planowane jest rozegranie 6 wyścigów:

Data	Plan ilości wyścigów	Sygnał ostrzeżenia
28.06.2024	1 (1 długi na trasie otwartej)	09:55:00
29.06.2024	2 (1 wyścig góra/dół i 1 średni na trasie otwartej)	09:55:00
30.04.2024	3 (3 wyścigi góra/dół)	09:55:00

Ilość, kolejność i rodzaj wyścigów będą zależne od warunków atmosferycznych i zostaną określone najpóźniej na 15 min przed startem na kanale komunikacji KR z zawodnikami.

5.2 Aby zawiadomić jachty, że wyścig lub seria wyścigów wkrótce się rozpocznie, co najmniej pięć minut przed podaniem sygnału ostrzeżenia zostanie wystawiona flaga pomarańczowa wraz z pojedynczym sygnałem dźwiękowym.

5.3 Odprawa sterników odbędzie się 27.06.2024 o godzinie 19.30 w porcie regat pod masztem flagowym.

5.4 Jeżeli zostały rozegrane trzy ważne wyścigi w klasie żaden sygnał ostrzeżenia nie zostanie podany po godzinie 13.25 w dniu 30.06.2024.

## 6. FLAGI KLAS

Stosowane będą następujące flagi klas:

GRUPA	Flaga
ORC A	Biała litera <b>A</b> na czarnym tle
ORC B	Czarna litera <b>B</b> na czerwonym tle
ORC C	Czarna litera <b>C</b> na zielonym tle

## 7. AKWENY REGATOWE

Rozgrywanie wyścigów góra/dół planowane jest na akwencie **C** zgodnie ze szkicem w załączniku nr 1.

## 8. TRASY REGATOWE

8.1 Szkic w załączniku nr 2 przedstawia trasę wyścigów góra/dół włączając kolejność okrążania znaków i stronę, po której każdy znak musi być pozostawiony.

8.2 Wyścigi na trasie otwartej:

WYŚCIG ŚREDNI: START (okolica boi GW) – boja rozprowadzająca GW <sup>1</sup> - BOJA „STOGI” <sup>2</sup> (LB) - GW (LB) – P9/10 (LB) – N3/4 (LB) - BOJA „BRZEŻNO” <sup>3</sup> (PB) - BOJA „SOPOT” <sup>4</sup> (PB) – N3/4 (PB) – P9/10 (PB) – GW (LB) – PP (PB) – Meta (okolica boi GW)

<sup>1</sup> kierunek okrążania sygnalizowany będzie na statku KR flagą zieloną (PB) lub flagą czerwoną (LB), brak flagi dowolną burtą

<sup>2</sup> Boja „STOGI” - pneumatyczna boja walcowa koloru żółtego w koszulce sponsorów - wystawiona przy plaży na Stogach

<sup>3</sup> Boja „BRZEŻNO” - pneumatyczna boja walcowa koloru żółtego w koszulce sponsorów - wystawiona przy moło w Brzeźnie

<sup>4</sup> Boja „SOPOT” - pneumatyczna boja walcowa koloru żółtego w koszulce sponsorów - wystawiona przy moło w Sopocie

Pozycje boi:

boja „STOGI” N54 22.800 E18 44.500

boja „BRZEŻNO” N54 25.081 E18 37.700

boja „SOPOT” N54 26.859 E18 35.110

WYŚCIG DŁUGI: ORC A START – boja rozprowadzająca (w razie potrzeby: flaga czerwona LB, flaga zielona PB, brak flagi bez boi) – pława GN PB – pława PP PB – GW PB – pława HEL PB – pława ZN PB – Meta przy GW

WYŚCIG DŁUGI: ORC B START – boja rozprowadzająca (w razie potrzeby: flaga czerwona LB, flaga zielona PB, brak flagi bez boi) – pława GN PB – pława PP PB – GW PB – pława HEL PB – Meta przy GW

WYŚCIG DŁUGI: ORC C START – boja rozprowadzająca (w razie potrzeby: flaga czerwona LB, flaga zielona PB, brak flagi bez boi) – pława GN PB – pława PP PB – pława GN LB – Meta przy GW

8.3 Wyścig może być skrócony na dowolnym znaku kursowym, zgodnie z przepisem 32 PRŻ. Linia mety przebiegać będzie pomiędzy okrążonym znakiem, a statkiem KR niosącym flagę „S”.

## 9. ZNAKI

9.1 Znakami 1, 1A i 2 będą pneumatyczne żółte boje w kształcie walca w koszulce sponsorów i określone znaki nawigacyjne na Zatoce Gdańskiej.

9.2 Znakami startu będą statek KR na prawym końcu i pomarańczowa kulista boja pneumatyczna na lewym końcu.

9.3 Znakami mety w wyścigach góra/dół będą statek KR i pomarańczowa kulista boja, w wyścigach średnim i długim statek KR i pława GW.

9.4 Nowym znakiem, o którym mowa w punkcie 11 będzie żółta kulista boja pneumatyczna.

9.5 W razie braku znaku nawigacyjnego w wyścigu otwartym należy przepłynąć przez pozycję geograficzną tego punktu, co uznane będzie za ominięcie tego znaku w sposób poprawny. Należy w takiej sytuacji sporządzić dokumentację do okazania

komisji regatowej np. w postaci zdjęć lub nagrań wideo z ukazaniem na urządzeniu GPS współrzędnych jachtu oraz pokazania widoku horyzontu dookoła widnokregu.

## **10. START**

10.1 Linia startu przebiegać będzie pomiędzy masztem z pomarańczową flagą na statku KR, a znakiem startu.

10.2 Sygnały startowe podawane będą zgodnie z przepisem 26 PRŻ.

10.3 Jacht, który wystartuje później niż 10 min po sygnale startu, będzie sklasyfikowany jako DNS. Niniejszy punkt zmienia PRŻ A4 i A5.

10.4 Po zasygnalizowaniu indywidualnego odwołania KR, nie wcześniej niż po 1 minucie, w miarę możliwości, poda numer na żaglu lub nazwę jachtu zidentyfikowanego jako OCS na kanale komunikacji KR z zawodnikami. Nie podanie numeru lub opóźnienie w podaniu numeru nie może być podstawą do zadośćuczynienia. Niniejszy punkt zmienia PRŻ 62.1(a).

## **11. ZMIANA NASTĘPNEGO BOKU TRASY**

Aby zmienić następny bok trasy, komisja regatowa:

- a) postawi nowy znak,
- b) przesunie linię mety lub
- c) przesunie znak zawietrzny

Kiedy nowy znak jest ustawiony na pozycji, oryginalny znak będzie usunięty tak szybko jak to możliwe.

## **12. META**

12.1 Linia mety w wyścigach góra/dół przebiegać będzie pomiędzy masztem z flagą niebieską na statku mety, a znakiem mety

12.2 W wyścigu średnim i długim linia mety przebiegać będzie pomiędzy masztem z flagą niebieską na statku mety, a pławą GW.

## **13. LIMIT CZASU NA MECIE**

Nie obowiązuje limit czasu na mecie.

## **14. PROŚBY O ROZPATRYWANIA**

14.1 Formularze prośby o rozpatrywanie są dostępne na stronie regat w zakładce Jury pod adresem:

<https://www.upwind24.pl/nord-cup-2024/jury> gdzie należy je składać w czasie protestowym.

14.2 Jacht zamierzający protestować zobowiązany jest natychmiast po ukończeniu wyścigu poinformować KR na linii mety o zamiarze protestowania (bez kontaktu z osobą wspierającą) wraz z podaniem numeru jachtu protestowanego. Punkt ten zmienia PRŻ 61.1(a).

14.2 Dla wszystkich grup czas składania protestów w danym dniu wynosi 60 minut po zakończeniu ostatniego wyścigu w danym dniu. W przypadku ukończenia wyścigu przez jacht między godziną 21.00 a 8.00 czas kończy się o godzinie 9.00.

14.3 Zestawienie protestów będące informacją dla zawodników o terminie rozpatrywania oraz czy są stroną lub świadkiem w proteście, wywieszone będzie w czasie 30 minut po zakończeniu czasu składania protestów. Rozpatrywania będą odbywać się w pokoju Zespołu Protestowego w Sali widokowej AZS COSA Galion Gdańsk, począwszy od godziny podanej w zestawieniu.

14.4 Zawiadomienia o protestach składanych przez KR, KP lub Zespół Protestowy będą wywieszane celem poinformowania zawodników zgodnie z przepisem 61.1(b).

14.5 Ostatniego dnia regat prośba o wznowienie rozpatrywania może być wniesiona nie później niż:

- a) w limicie czasu składania protestów, jeżeli strona została powiadomiona o decyzji w dniu poprzednim;
- b) nie później niż 15 minut po powiadomieniu strony o decyzji w danym dniu. Niniejszy punkt zmienia przepis 66.

14.6 Ostatniego dnia regat prośba o zadośćuczynienie odnosząca się do decyzji zespołu protestowego może być wniesiona nie później niż 15 minut po wywieszeniu decyzji. Niniejszy punkt zmienia PRŻ 62.2.

## **15. PUNKTACJA**

15.1 Rozegranie minimum 3 wyścigów jest wymagane by regaty zostały uznane za ważne.

15.2 W przypadku, gdy rozegrane zostaną 4 wyścigi na trasie góra/dół rezultat najgorszego wyścigu będzie odrzucony. Odrzuceniu nie podlegają rezultaty wyścigów na trasie otwartej.

15.4 Do obliczenia wyników stosowana będzie metoda PCS.

15.5 W przypadku zarzutu błędu w opublikowanych wynikach, jacht musi wypełnić formularz sprostowania wyniku dostępny w biurze regat.

15.6 Do całości regat stosowany będzie system małych punktów opisany w Dodatku A PRŻ.

15.7 Przepis A5.3 będzie miał zastosowanie.

## **16. PRZEPISY BEZPIECZEŃSTWA I PORZĄDKOWE [DP], [NP]**

16.1 KR może protestować jacht za naruszenie niniejszych przepisów bezpieczeństwa.

16.2 Jacht, który wycofa się z wyścigu musi jak najszybciej powiadomić o tym KR.

16.3 Jacht, który nie opuszcza portu musi jak najszybciej powiadomić o tym KR.

16.4 Flaga „Y” na statku KR oznacza obowiązek noszenia przez zawodników osobistych środków wypornościowych pod groźbą dyskwalifikacji z regat.

16.5 W godzinach nocnych każdy jacht jest zobowiązany do włączenia świateł nawigacyjnych. Nieprzestrzeganie tego przepisu może skutkować nałożeniem kary czasowej 10% (zaokrąglanej w dół).

## 17. ZMIANA ZAWODNIKA LUB WYPOSAŻENIA [DP] [NP]

Wymiana uszkodzonego lub utraconego wyposażenia lub zmiana zawodnika jest niedozwolona bez zgody KR. Prośby o wymianę muszą być składane do KR przy pierwszej nadarzającej się okazji.

## 18. REKLAMOWANIE [DP] [NP]

Jacht jest może być obowiązywać nosić reklamę dostarczoną przez organizatora regat.

## 19. ŁĄCZNOŚĆ RADIOWA [DP] [NP]

Jachtowi nie wolno nadawać ani odbierać sygnałów radiowych w czasie wyścigu, które nie byłyby dostępne dla wszystkich jachtów. Kanał komunikacji KR **68 VHF**.

## 20. SYSTEM KAR

20.1 W regatach obowiązuje zakaz używania napędu mechanicznego przez cały czas trwania wyścigu. Użycie napędu mechanicznego w wyścigu będzie karane dyskwalifikacją, za wyjątkiem sytuacji zagrożenia lub asysty lub uczestnictwa w akcji ratowniczej. W tym wypadku karą będzie dodanie 2 godzin + czas używania napędu mechanicznego do ogólnego czasu jachtu na trasie; jacht ma obowiązek udowodnić, że sytuacja wymagała użycia napędu mechanicznego i że nie był w stanie tej sytuacji przewidzieć lub jej zapobiec.

20.2 Dopuszcza się włączanie silnika jednostki w celu ładowania akumulatorów. Fakt ten musi zostać odnotowany w dzienniku pokładowym wraz z godziną i pozycją włączenia/wyłączenia silnika (do wglądu przez Komisję Regatową).

## 21. TRACKING

[DP] Jachty są zobowiązane do umieszczenia na jachtach urządzeń określających pozycję jachtu dostarczonych przez organizatorów i obsługę zgodnie z instrukcją.

## 22. NAGRODY

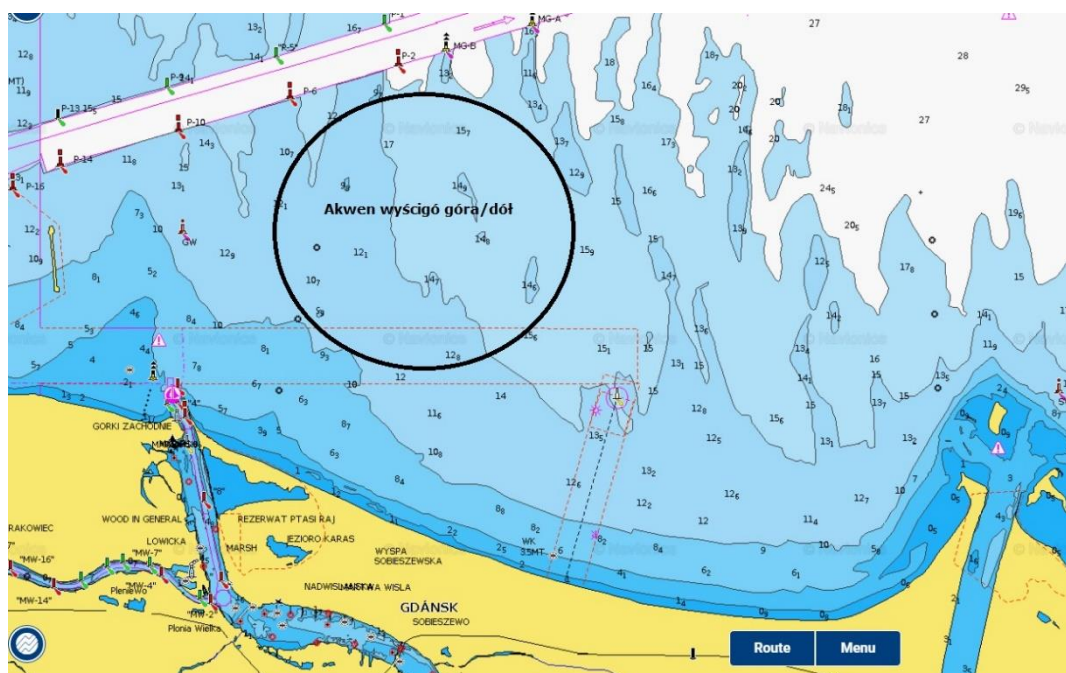
Nagrody zgodnie z regulaminem Morskich Żeglarski Mistrzostw Polski.

## 23. ZASTRZEŻENIE ODPOWIEDZIALNOŚCI

23.1 Zawodnicy uczestniczą w regatach całkowicie na własne ryzyko – patrz przepis 3, 'Decyzja o uczestniczeniu w wyścigu'. Organizator nie przyjmie żadnej odpowiedzialności za uszkodzenia sprzętu lub uszkodzenia osób lub śmierć w związku z regatami, przed, podczas lub po regatach.

23.2 Kapitanowie jednostek uczestniczących w regatach są odpowiedzialni za prawidłowe wyposażenie jachtu, ubezpieczenie OC i kwalifikacje załóg.

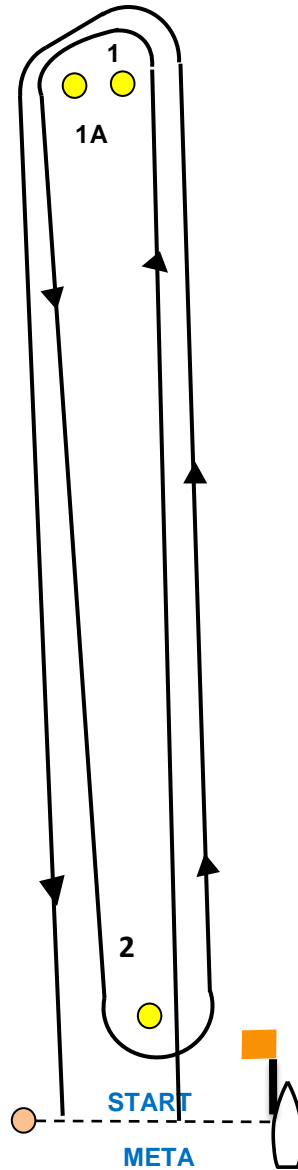
## Załącznik nr 1



## Załącznik nr 2

### Szkic trasy wyścigów góra/dół

Szkic trasy stanowi przybliżony jej obraz, nie zachowuje kątów i proporcji.



Sygnal na statku KR	Konfiguracja
L2	START – 1 – 1A – 2 – 1 – 1A – META
L3	START – 1 – 1A – 2 – 1 – 1A – 2 – 1 – 1A – META