



## INSTRUKCJA ŻEGLUGI

### 1. PRZEPISY

1.1 Regaty zostaną rozegrane zgodnie z 'przepisami' zdefiniowanymi w Przepisach Regatowych Żeglarskiego Klubu Karno, Przepisami klasowymi.

1.2 W regatach obowiązuje dodatek: A, T, P Przepisów Regatowych Żeglarskiego Klubu Karno.

### 2. KOMUNIKACJA Z ZAWODNIKAMI

Komunikaty dla zawodników będą umieszczane na platformie internetowej upwind24.

### 3. ZMIANY W INSTRUKCJI ŻEGLUGI

Wszystkie zmiany w instrukcji żeglugi będą ogłaszane nie później niż godzinę przed planowanym startem do wyścigu.

### 4. PROGRAM REGAT

4.1 Planuje się rozegranie 5 wyścigów + 1 długodystansowy.

4.2 Wyścigi planowane są jak poniżej:

Termin	Wyścigi	Czas sygnału ostrzeżenia, inne
Sobota 16.10.2021r.	Pierwszy wyścig	12.00 Następne wyścigi zaraz po zakończeniu pierwszego wyścigu dnia. Przewiduje się rozegranie 4 wyścigów.
Niedziela 17.10.2021r.	Kolejne wyścigi	10.30 Następny wyścig zaraz po zakończeniu pierwszego wyścigu dnia. Przewiduje się rozegranie 1 wyścigu + 1 długodystansowy.
	15.00	Zakończenie regat.

4.3 Wyścigi nierozegrane w danym dniu mogą zostać rozegrane w kolejnym dniu decyzją komisji regatowej.

4.4 Ostatniego dnia regat żaden sygnał ostrzeżenia nie zostanie podany później niż o godzinie 13.30.

### 5. FLAGI KLASY

Flagą klasy Cadet: będzie flaga na białym tle czarne C.

### 6. TRASY

6.1 Trasę regat określają Załączniki 1 do niniejszej Instrukcji Żeglugi.

6.2 Przewiduje się skrócenie trasy. Opis skrócenia trasy Załącznik 1, lub zgodne z PRŻ 32.

### 7. ZNAKI

7.1 Znakami będą, boje koloru żółtego w kolumny.

7.2 Znakami linii startu będzie statek Komisji Sędziowskiej na jednym końcu linii startu i tyczka z białą czerwoną flagą na drugim końcu linii.

7.3 Znakami linii mety będzie statek Komisji Sędziowskiej na jednym końcu linii startu okrągłą boją na drugim końcu linii.

## **8. START**

8.1 Starty do wyścigów przeprowadzone będą zgodnie z PRŻ 26.

8.2 Jacht, który wystartuje później niż 4 minuty po sygnale startu będzie klasyfikowany jako DNF. Niniejszy punkt zmienia przepisy PRŻ35, A4 i A5.

## **9. ZMIANA NASTĘPNEGO BOKU TRASY**

Zgodnie z PRŻ 33.

Brak kursu kompasowego nie stanowi podstawy do prośby o zadośćuczynienie (zmiana przepisu 33).

## **10. META**

Linia mety przebiegać będzie pomiędzy nabieżnikiem na statku KS i okrągłą boją na drugim końcu linii.

## **11. LIMIT CZASU**

Jachty, które nie ukończą wyścigu w czasie 15 minut po pierwszym jachcie swojej klasy będą sklasyfikowane jako DNF bez rozpatrywania. Zmienia to PRŻ 35,A511 i A5.2.

## **12. PROTESTY I PROŚBY O ZADOŚĆUCZYNIENIE**

12.1 Formularze prośby o rozpatrywanie dostępne w biurze regat. Protesty i prośby o zadośćuczynienie lub wznowienie rozpatrywania muszą być dostarczone do biura regat w stosownym limicie czasu.

12.2 Dla ważności protestu obowiązuje powiadomienie o zamiarze protestowania statek komisji regatowej możliwie jak najszybciej po ukończeniu wyścigu bez jakiegokolwiek kontaktu z trenerem, rodzicami, itp. Niniejszy punkt zmienia PRŻ 61.

12.3 Limit czasu składania protestów wynosi 45 minutach po ukończenia przez ostatni jacht ostatniego wyścigu w danym dniu.

12.4 Zestawienie protestów będące informacją dla zawodników o terminie rozpatrywania oraz, czy są stroną lub świadkiem w proteście, wywieszane będzie w ciągu 15 minut po zakończeniu limitu czasu składania protestów. Rozpatrywanie odbywać będzie się w biurze regat.

12.5 Zawiadomienie o protestach składanych przez komisję regatową lub zespół protestowy będą wywieszane celem poinformowania zawodników zgodnie z przepisami 61.1(b).

12.6 Ostatniego dnia regat limit czasu składania protestów wynosi 30 minut po ukończenia przez ostatni jacht ostatniego wyścigu.

## **13. PUNKTACJA**

13.1 Przy rozegraniu 3 wyścigów wynikiem punktowym będzie łączna suma punktów ze wszystkich wyścigów.

13.2 Gdy zostało zakończonych 4 lub więcej wyścigów, wynikiem punktowym jachtu w serii będzie łączna suma jego punktów ze wszystkich wyścigów z odrzuceniem najgorszego wyniku.

13.3 Regaty zostaną uznane za ważne po rozegraniu 1 wyścigu.

## **14. ZASTRZEŻENIE ODPOWIEDZIALNOŚCI**

14.1 Organizator i Komisja regatowa nie przyjmuje żadnej odpowiedzialności za uszkodzenia sprzętu lub zranienia osób lub za śmierci, wynikłe w związku z regatami, przed ich rozpoczęciem, podczas ich trwania lub po regatach. Żadna z czynności wykonana lub niewykonana przez Organizatorów, nie zwalnia uczestników regat od ponoszenia

odpowiedzialności za jakąkolwiek szkodę spowodowaną przez zawodnika lub jego jacht, wynikającą z udziału w regatach.

- 14.2. Kierownicy i trenerzy ekip są zobowiązani do kontroli ilości wypływających i powracających załóg do portu. Wszelkie wątpliwości dotyczące braku załogi natychmiast należy zgłaszać KS.

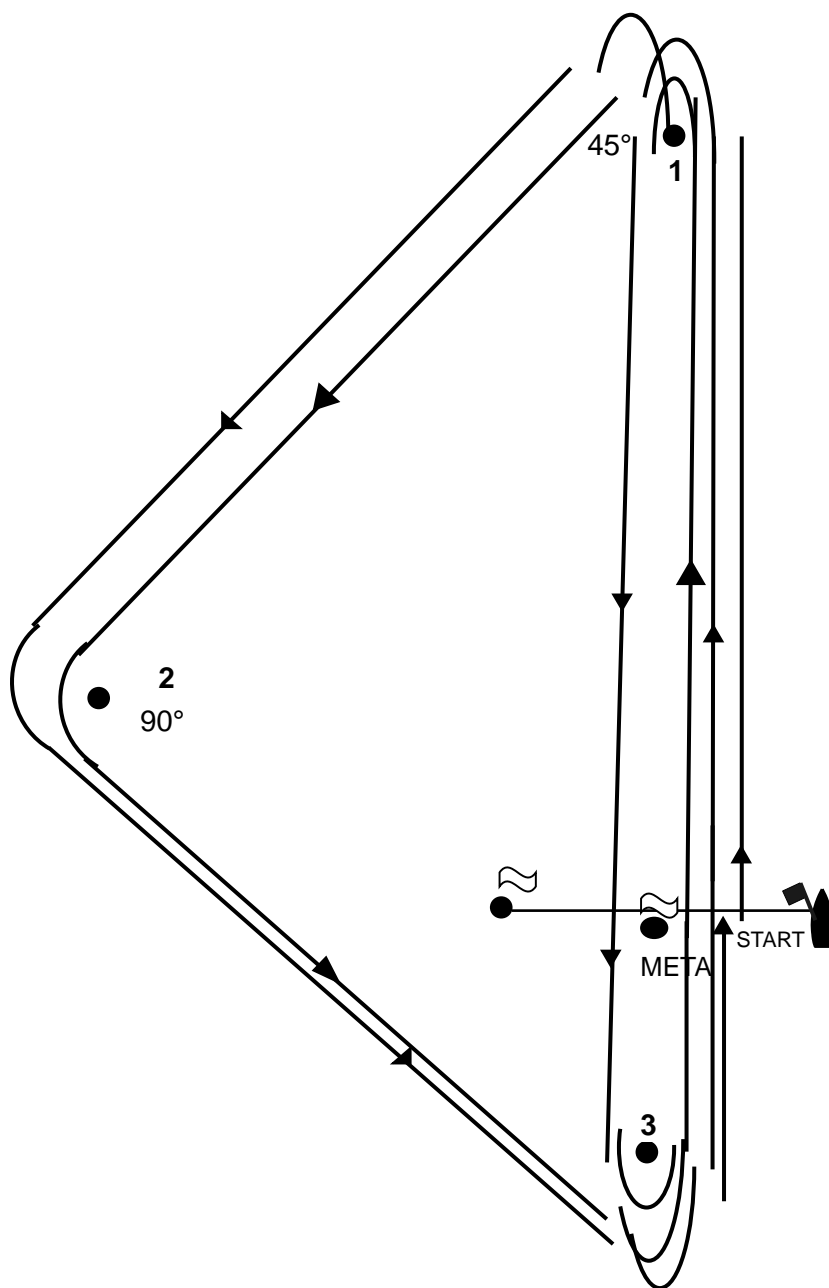
#### **15. PRAWA DO WIZERUNKU**

Zgłaszając się do regat zawodnicy, trenerzy i osoby towarzyszące wyrażają zgodę na bezpłatne wykorzystanie swego wizerunku przez organizatorów i sponsorów podczas zdjęć, filmów i innych reprodukcji w czasie trwania regat oraz we wszystkich materiałach dotyczących regat.

**KOMISJA REGATOWA ŻYCHY WSZYSTKIM UCZESTNIKOM REGAT SUKCESÓW.**

*Sędzia Główny  
Rafał Kranciszewski*

# SZKIC TRASY REGAT



## TRASA

Start - 1 - 2 - 3 - 1 - 3 - 1 - 2 - 3 - Meta

## TRASA SKRÓCONA

*Start - 1 - 2 - 3 - 1 - 3 - Meta*